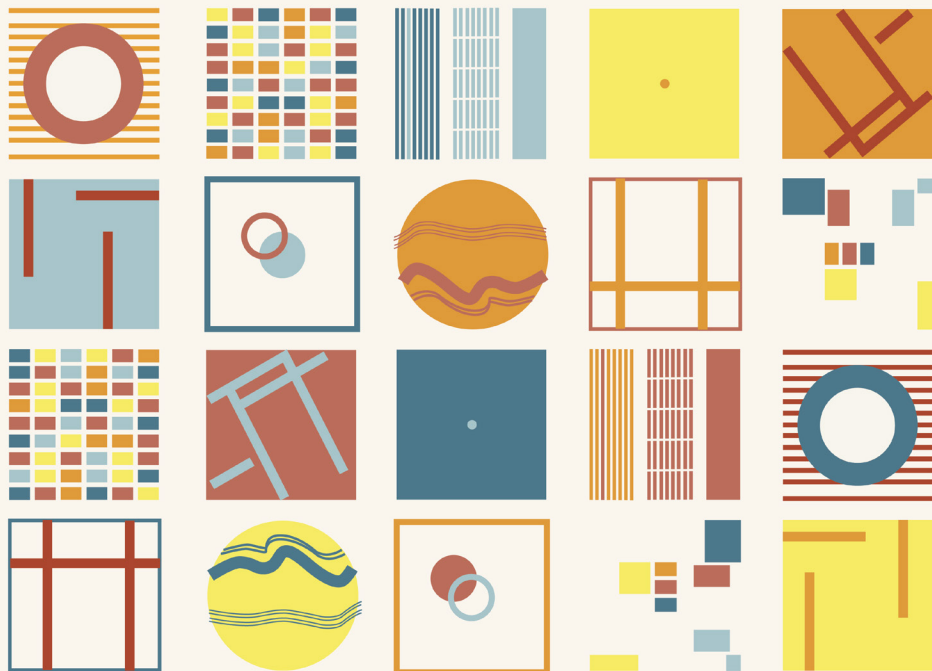


LIVRET
D'EXPO
EXARMAS

2025
DOCTORANTS



AVANT-PROPOS

AVEC CETTE EXPOSITION NOUS VOUS DONNONS A VOIR NOS TERRAINS, NOUS, DOCTORANT.ES DE PASSAGES, DANS TOUTE LEUR DIVERSITE. EXARMAS NOUS OFFRE UN CADRE QUI MELE DE FACON JUDICIEUSE TANT L'ASPECT SAVANT QUE ARTISTIQUE DE CES "TRACES" LAISSEES PAR LE TERRAIN, EN NOUS, DANS NOS CARNETS, NOS APPAREILS PHOTOS, NOS DICTAPHONES ET NOS CAMERAS. C'EST UNE FACON POUR NOUS DE PARTAGER - AU SENS DE RESTITUER DANS UN CADRE COLLECTIF - CE QUE SOUVENT NOUS VIVONS ET EPROUVONS SEUL.ES. CELA RESTE UN TRAVAIL EN COURS - LES CONCLUSIONS AUXQUELLES NOUS SEMBLANT MENER CES "TRACES" SONT TOUJOURS INSCRITES DANS UN TEMPS DONNE, ELLES SONT AMENEES A EVOLUER, CE SONT DES REALITES MOUVANTES, EN CONSTRUCTION. NOUS ESPERONS QUE CETTE EXPOSITION PARLERA AUSSI BIEN A VOTRE INTELLECT QU'A VOS SENS - ET PEUT-ETRE PLUS ENCORE A CES DERNIERS, LA RECHERCHE S'EPROUVANT TOUJOURS AVANT TOUT DANS SA DIMENSION SENSIBLE. IL EST BIEN QUESTION, ICI, DE VOUS DONNER A VOIR ET A ENTENDRE, LE(S) TERRAIN(S) DE NOS THESES.

BONNE VISITE !

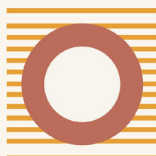
MARILOU ACHARD



VALENTIN ALIBERT



SARA DUCLOY



NOEMIE GOUX



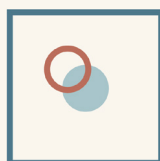
MAYLIS LEURET



LOUISE PETIT



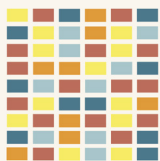
CHRIS PIVIDORI



THOMAS QUILLERIER



DAMIEN SANS



AMELIE SOUBIE



MARILOU ACHARD

JE ME SOUVIENS TRÈS BIEN DE LA PREMIÈRE LITURGIE ORTHODOXE À LAQUELLE J'AI ASSISTÉ. IL FAISAIT SOMBRE, IL ÉTAIT TARD ET J'ÉTAIS MAL À L'AISE. DANS UNE ÉGLISE ORTHODOXE RUSSE, ON SE TIENT DEBOUT, IL N'Y A PAS DE CHAISES POUR FIXER NOS PLACES. JE NE SAVAIS PAS OÙ ME METTRE. OÙ QUE J'AILLE, J'AVAIS L'IMPRESSIION DE DERANGER QUELQU'UN. ET C'ÉTAIT LONG, UN OFFICE ORTHODOXE DURE SOUVENT PRESQUE DEUX HEURES. J'ENTENDAIS DES PRIÈRES QUE JE NE COMPRENAIS PAS, CHANTÉES PAR UN CHŒUR, PERCHE DANS UNE GALERIE, QUE JE NE VOYAIS PAS. DEBOUT PENDANT DEUX HEURES, J'ESSAYAI DE SAISIR CETTE RÉALITÉ QUI ME VENAIT EN BLOC ET DONT JE NE SAVAIS PAS ENCORE COMMENT M'EMPARER. JE REPENSAI AU CONSEIL D'UNE AMIE : POUR APPRIVOISER SON TERRAIN, IL FAUT PRENDRE LE TEMPS DE S'Y ENNUYER.

JE TRAVAILLE SUR LES LIENS ENTRE L'ORTHODOXIE ET L'ÉMIGRATION RUSSE EN FRANCE. CETTE VIDÉO MET EN SCÈNE LES QUESTIONS QU'ONT SOULEVÉES MES PREMIÈRES EXPÉRIENCES DE TERRAIN, LORS DE LITURGIES ENREGISTRÉES DANS DEUX ÉGLISES DE STRASBOURG. EN ÉCOUTANT CES DEUX CHORALES, J'INTERROGE LA MANIÈRE DONT MES LECTURES SE CONFRONTENT AU VECU, L'USAGE DU SON COMME MATÉRIAU D'ANALYSE ET MA PLACE COMME PARTICIPANTE AU CULTE.

LIEUX DE CULTES ORTHODOXES A STRASBOURG



PARTIE 1 •

DIVINE LITURGIE D'UNE EGLISE ORTHODOXE RUSSOPHONE

PARTIE 2 •

DIVINE LITURGIE D'UNE EGLISE ORTHODOXE FRANCOPHONE

VALENTIN ALIBERT

LES PHOTOGRAPHIES PRESENTEES SONT ISSUES DE MON TRAVAIL DE RECHERCHE AVEC UN GROUPE DE SCOUTISME LAÏQUE, LES ECLAIREURS ET ECLAIREUSES DE FRANCE. LES SORTIES DU GROUPE ONT LIEU UNE A DEUX FOIS PAR MOIS DANS UN BOIS DE L'AGGLOMERATION DE BORDEAUX. LORS DES TEMPS LIBRES, LES ENFANTS SONT NOMBREUX A CONSTRUIRE DES CABANES ET A UTILISER DES VEGETAUX POUR LES AMENAGER. CES APPROPRIATIONS LUDIQUES REVELENT UNE DIVERSITE DE VALEURS ATTRIBUEES A LA NATURE. LES IMAGINAIRES GEOGRAPHIQUES QUI ACCOMPAGNENT LA CONSTRUCTION DES CABANES SONT SUSCEPTIBLES D'AUGMENTER NOS VISIONS DU MONDE ET LE CORPUS DES VALEURS ATTRIBUEES A LA NATURE.

LES TROIS PHOTOGRAPHIES CHOISIES, ACCOMPAGNEES D'UNE REECRITURE DES OBSERVATIONS ISSUES DES CARNETS DE TERRAIN, PROPOSENT DIFFERENTES APPROPRIATIONS LUDIQUES DU HOUX. PIQUANT, BRILLANT, LUSTRE, PROTECTEUR, LE HOUX EST UN VEGETAL QUE L'ON RETROUVE A PLUSIEURS REPRISES DANS LES CABANES CONSTRUITES PAR LES ENFANTS. ON PEUT ALORS RECONSIDERER CE VEGETAL DONT ON PENSAIT TOUT CONNAITRE.

FORET DANS L'AGGLOMERATION DE BORDEAUX

CREDITS : VALENTIN ALIBERT



1. LA CABANE DU HOUX, SORTIE DU
DIMANCHE 02 AVRIL 2023

1. EXTRAIT DU CARNET DE TERRAIN DU DIMANCHE 02 AVRIL 2023, LA CABANE DU HOUX

Arrivée sur le lieu de la sortie vers 10h. D'emblée, deux louvettes, de 9 ans et 10 ans, se mettent à un endroit où elles ont déjà fait une cabane lors d'une précédente sortie [...]

« on va refaire la famille du houx », « tout ce qui est piquant [on va dire que] ça fait trop du bien, les feuilles ça fait trop mal ». Elles partent cueillir du houx pour en ramener dans la cabane : [...]

« On va chercher du houx »

« Allez chercheuse de houx », « et des orties, et des machins bidules chouette »

Toutes les deux s'appellent en utilisant l'interjection « [h]ou[x] ! » à tout va, par exemple : « tu viens [h]ou[x] ! ». Plus tard dans la matinée, elles convoquent des noms d'animaux, notamment « hiboux ». Elles disent : « on aime tous les animaux en -ou ».

VALENTIN ALIBERT

Elles ont planté du houx à la verticale :

« ca c'est notre petite forêt de houx [...] de nos fantômes [car ils font houuu], de nos chouettes »

« Hulotte ».



2. « ON A FAIT DES REMPARTS POUR
DELIMITER NOTRE TERRITOIRE » (F, 9 ANS),
SORTIE DU DIMANCHE 17 DECEMBRE 2023

2. EXTRAIT DU CARNET DE TERRAIN DU DIMANCHE 17 DECEMBRE 2023

Deux louvettes partent couper du houx qu'elles ramènent dans la cabane : « le houx c'est comme des barbeles, si des gens ils veulent rentrer dans notre territoire » (F, 9 ans).

« notre specialite c'est la guerre » (G, 8 ans)

« On essaye de mettre des trucs pour marquer notre territoire [...] meme sans parler ils savent qu'on a fait ca pour qu'ils rentrent pas ». (F, 9 ans)



3. JOUER A FABRIQUER UNE MAISON
MINIATURE, CAMP D'ETE, JEUDI 20 JUILLET
2023

3. EXTRAIT DU CARNET DE TERRAIN DU JEUDI 20 JUILLET 2023, LE HOUX COMME SEUIL D'UNE MAISON MINIATURE

Une loupette de 9 ans joue à faire une maison miniature. Elle place d'abord des batons pour avoir des contours et une surface. Elle me propose de jouer et me trace la surface de ma maison. Voyant que je ne sais pas quoi faire, elle m'explique que lorsqu'elle ramene un objet, elle meme n'a pas encore l'intention en tete. Elle le place et voit ce qu'elle peut en faire au fur et a mesure.

Elle donne l'exemple de la feuille de houx. Elle explique comme ça pique, au depart elle voulait en faire une barriere « mais il en aurait fallu trop », pour en mettre tout autour. Pour autant elle « adore » la feuille « ça brille et tout », du coup j'en ai fait un paillasson.

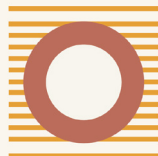
SARA
DUCLOY

DES MOTS DU PAYSAGE

ENTENDRE LE PAYSAGE. SAISIR LE PAYSAGE PAR
LES LIENS QUE LES HABITANTS ONT NOUE AVEC
LUI. PLONGER DANS LES MOTS, LES SOUVENIRS, LES
EXPERIENCES ET LES SAVOIRS. SACRIFIER TOUS SES
SENS POUR N'EN GARDER QU'UN. ENTENDRE CE QUI
EST VU, CE QUI EST VECU, CE QUI ETONNE. CE QUI
EMERVEILLE, CE QUI BOULEVERSE. ACCEPTER DE
PERDRE LA MAIN SUR LE PAYSAGE.

PAR CES 25 PISTES, EXTRAITES DE 29H
D'ENREGISTREMENTS, JE VOUS LIVRE MON TERRAIN.
DANS CE QU'IL A DE PLUS STIMULANT, ENVOUTANT,
INTRIGUANT, PARFOIS MEME FRUSTRANT. BREF. LE
TERRAIN COMME JE L'AI VECU.

LES HABITANTS DES FORETS DE LA-TESTE-DE-BUCH ET DE LANDIRAS



- Piste 1 • M.1.1 mon meilleur souvenir
- Piste 2 • J.2.1 il est bizarre ce nuage
- Piste 3 • R.1.1 des libellules, des abeilles, des lézards chelous
- Piste 4 • C.1.1 une fois dans sa carrière
- Piste 5 • O.1.1 le panache de fume
- Piste 6 • B.1.1 les sentiers de la Reunion
- Piste 7 • K.1.1 le seul endroit
- Piste 8 • J.1.1 ils lui ont fait du mal
- Piste 9 • C.1.1 voir l'ampleur des dégats
- Piste 10 • O.1.1 a se faire croquer les pieds
- Piste 11 • M.1.1 la route des Senegalais
- Piste 12 • J.2.1 la lumière de l'incendie
- Piste 13 • K.1.1 les plus belles couleurs
- Piste 14 • B.1.2 c'était l'après-midi ou le matin
- Piste 15 • R.1.1 / J.1.1 un peu duper
- Piste 16 • J.2.1 le même endroit
- Piste 17 • K.1.1 les gars, c'est horrible
- Piste 18 • M.1.1 la Dune m'a connu dans tous mes états
- Piste 19 • O.1.1 pas vivants mais là
- Piste 20 • C.1.1 c'est la vérité
- Piste 21 • M.1.1 en coloc avec des sangliers
- Piste 22 • J.2.1 sur la route qui relie Landiras à Guillos
- Piste 23 • K.1.1 face à un drame
- Piste 24 • M.1.1 j'me souviens
- Piste 25 • O.1.1 tu te tournes vers la forêt

NOEMIE
GOUX

**TRACES ET MARQUES DE LA MIGRATION,
SUR LA PISTE D'UN MONDE EN
MOUVEMENT**

MA RECHERCHE S'INTERESSE AUX TRACES ET AUX MARQUES DE LA MIGRATION QUI SE DONNENT A LIRE AU SEIN D'ESPACES PUBLICS, SUR UN ESPACE GEOGRAPHIQUE COMPRIS ENTRE L'AFRIQUE DE L'OUEST ET L'EUROPE MERIDIONALE.

CE MONTAGE PRESENTE UNE PARTIE DES TRACES ET DES MARQUES QUE J'AI PU OBSERVER DURANT MES ENQUETES : DES INSCRIPTIONS (GRAFFITIS, COLLAGES, AFFICHES), DES SONS (LANGUES, MUSIQUES, MARQUEURS SONORES) ET DES OBJETS.

CHACUNE D'ENTRE ELLE A ETE REPEREE A UN ENDROIT PRECIS ET A UN SENS PARTICULIER SELON SON CONTEXTE DE PRODUCTION ET SELON LE REGARD DE CELUI OU DE CELLE QUI L'OBSERVE.

AU FIL DE MON ENQUETE, GUIDEE PAR MES INTERLOCUTEURS, J'AI PU COMPRENDRE QUE CES TRACES ET MARQUES FAISAIENT ECHO A DES CONTEXTES ET DES SITUATIONS MIGRATOIRES PARTICULIERS. LEURS SIGNIFICATIONS ALLAIENT AINSI AU-DELA DE LEURS EMLACEMENTS : VERS D'AUTRES LIEUX, D'AUTRES MOMENTS, D'AUTRES INDIVIDUS.

A LA MANIERE D'UN « DETECTIVE BOARD », MA PROPOSITION EST DE METTRE EN RELIEF CERTAINES DE CES DONNEES COLLECTEES ET DE MONTRER COMMENT ELLES S'ARTICULENT.

UN FIL ROUGE PERMET DE SITUER L'ENDROIT OU ELLES ONT ETE PRODUITES, UN FIL BLEU MONTRER LES LIENS QUI SE TISSENT ENTRE LES INDIVIDUS, LES

L'AFRIQUE DE L'OUEST ET L'EUROPE MERIDIONALE

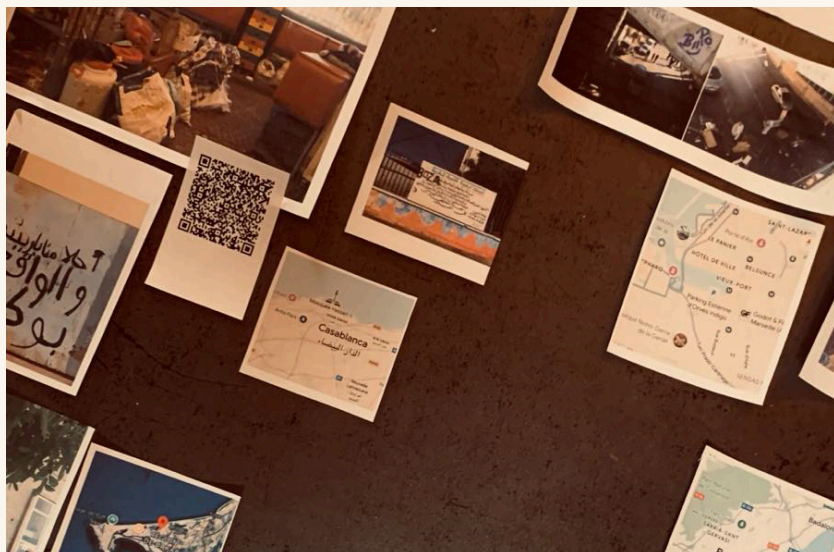
CREDITS : NOEMIE GOUX



ESPACES ET LES TEMPS.

LES TRACES ET LES MARQUES REVELENT QUE LE MOUVEMENT MIGRATOIRE EST COMPOSE D'UN ENSEMBLE D'INDIVIDUS QUI SONT EN RELATIONS [PERSONNES MIGRANTES ; « AIDANTS » ; « CONTROLANTS » ; « VOISINS »]. L'EXPERIENCE MIGRATOIRE PEUT ALORS ETRE Pensee DANS DES RELATIONS INTER-SPATIALES ET INTER-TEMPORELLES, DANS DES APPARTENANCES ET DES ANCRAGES MULTIPLES.

CE MUR D'INDICES MONTRE COMMENT LES TRACES ET LES MARQUES SONT DES EXPRESSIONS SENSIBLES DU MOUVEMENT MIGRATOIRE QUI SE CAPTENT DANS NOS PERCEPTIONS ORDINAIRES DE LA VILLE.



“WORK IN PROGRESS”,
PREPARATION DE L'EXPOSITION
EXARMAS, FEVRIER 2025

MAYLIS LEURET

EN CORPS A L'ECOLE

Imaginez retourner a l'ecole elementaire. Il est 8h10, vos parents presses vous jettent devant la haute grille dont vous ne percevez depuis le dehors que le simple couvert du preau. Depuis votre reveil vous n'avez fait qu'enjamber des seuils ou plutot devrait-on les nommer : des frontieres.

Votre lit qui vous fait basculer de votre monde interieur a la quotidiennete de votre appartement - Puis cette porte que vous ouvrez nonchalamment avec votre pied gauche a 7h40 quand votre mere vous rappelle que si vous etes en retard tous les regards de vos camarades de classe vont se jeter sur vous, a peine franchi le pas de porte : Ces quatre murs, ce toit et ce sol laineux sur lequel vos jambes glissent vers l'exterieur quand vous entendez les klaxons de la voiture retentir depuis le salon. Ce passage du dehors noir a la voiture interieur-exterieur humide ; un couloir sombre de rues, d'immeubles et de feux verts.

Votre corps qui oscille sur le trottoir bitume face au portail ferre ou les inscriptions « liberte, egalite, fraternite » attirent tous les matins votre attention.

Tous les jours la meme rengaine, vous arrivez au milieu de la cour goudronnee, perdu. Votre corps raide et cette impression d'etre surveille. Prisonnier dans l'espace, vous tentez de plonger votre tete dans votre cartable a la recherche d'un cahier invisible, sorte d'objet transitionnel entre votre interiorite et cet interieur d'ecole. Rapidement vous apercevez quelques camarades, leurs pieds bien ranges sous le preau. Deux tapes dans les mains et cette phrase conspuee par votre enseignante : « En rang deux par deux et en silence, on n'est plus en recreation, on est en classe maintenant ! »

CE RECIT MET EN LUMIERE CES TRAJETS QUOTIDIENS ENTRE LA MAISON ET L'ECOLE, CES PASSAGES REPETES OU LE CORPS, SOUMIS AUX RYTHMES IMPOSES, TRAVERSE DES ESPACES SANS VRAIMENT LES HABITER. L'ENFANT, PRIS DANS CES DEPLACEMENTS CONTRAINTS, SE MEUT ENTRE DES SEUILS SUCCESSIFS, S'HABILLANT PRESQUE MECANIQUEMENT DES CADRES QU'ON LUI ASSIGNE. L'ECOLE N'EST PAS QU'UN LIEU D'INSTRUCTION, C'EST UN TERRITOIRE AUX FRONTIERES MARQUEES, UN ESPACE OU SE NEGOCIE

L'ECOLE ELEMENTAIRE DU PIZOU - DORDOGNE (CM2)

L'ECOLE ELEMENTAIRE ST FERDINAND - BORDEAUX

(DU CP AU CM2)



LA PLACE DE CHACUN.

L'ARRIVEE DANS LA COUR ILLUSTRÉ CETTE DIFFICULTE A EXISTER EN DEHORS DU STATUT D'ELEVE. LE CORPS EST LA, PLANTE, EN QUETE D'UN GESTE POUR COMBLER L'EMBARRAS DE L'ATTENTE. FOUILLER DANS SON CARTABLE DEVIENT UNE MANIERE DE FAIRE SEMBLANT, UN ARTIFICE POUR DONNER UNE CONTENANCE. CELA REVELE COMBIEN LES PLACES ET LES POSTURES SONT CODIFIEES : EXISTER EN DEHORS DU ROLE SCOLAIRE DEMANDE DES AJUSTEMENTS, DES STRATEGIES DISCRETES POUR S'APPROPRIER L'ESPACE. L'ENSEIGNANTE INTERVIENT, RAPPELANT L'ORDRE DES CORPS ET DES CONDUITES : « EN RANG DEUX PAR DEUX ET EN SILENCE, ON EST PLUS EN RECREATION, ON EST EN CLASSE MAINTENANT ! » LA COUR N'EST PAS UN ESPACE NEUTRE ; ELLE EST AUSSI UN SAS DE TRANSITION OU SE REJOUMENT LES REGLES DE LA CLASSE.

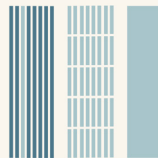
ALORS, OU SE SITUE REELLEMENT L'ECOLE ? EST-ELLE UNIQUEMENT CONTENUE DANS SES MURS, OU BIEN S'ETEND-ELLE AUX EXPERIENCES VECUES PAR LES ENFANTS QUI LA TRAVERSENT QUOTIDIENNEMENT ? A PARTIR DE DEUX CARTES SENSIBLES REALISEES PAR LES ENFANTS, LES LIMITES, A LA FOIS REELLES ET IMAGINAIRES, DESSINANT LE TERRITOIRE DE L'ECOLE, PRENNENT FORME. POUR ENRICHIR CETTE LECTURE, DEUX RECITS AUDIO ET DEUX LIVRETS RETRACANT LE DERoule DES ATELIERS PROPOSES SUR MES TERRAINS, VIENNENT ACCOMPAGNER CES CARTES.

ENTRE MARS ET SEPTEMBRE 2024, J'EFFECTUAIS PLUSIEURS SEJOURS EN DORDOGNE, OU JE RENCONTRAIS DES TRANSFORMATEURS DU CHATAIGNIER (SCIEURS, ARTISANS...). AU DEBUT DE L'ENQUETE, J'ETAIS SURPRISE DE TROUVER UN CONSENSUS AU SUJET DE CERTAINES "QUALITES" DE CE BOIS, DECRIT COMME : DURABLE, IMPUTRESCIBLE, ETANCHE, IMPERMEABLE. A QUOI POUVAIENT BIEN TENIR CES QUALITES ? QUE DISAIENT-ELLES DES RAPPORTS QU'ENTRETIENNENT CES PROFESSIONNELS A L'ARBRE ET A SON ENVIRONNEMENT ? PEUT-ON LES VOIR, ET PLUS ENCORE, LES REPRESENTER ? C'EST CE QUE J'AI TENTE DE FAIRE, AU FUR ET A MESURE DES VISITES ET DES RENCONTRES. EN PLUS D'INTERROGER CES TRANSFORMATEURS, JE LEUR AI DEMANDE DE ME MONTRER. CETTE ENQUETE PERMET NON SEULEMENT D'ENTREVOIR LES LIENS A LA NATURE ENTRETENUS VIA LE TRAVAIL DE LA MATIERE, MAIS AUSSI LES CHANGEMENTS DE PRATIQUES LIES, ENTRE AUTRES, AU CHANGEMENT CLIMATIQUE.

EN SOMME, CES PHOTOS TENTENT D'IMAGER LES ASSEMBLAGES COMPLEXES QUI FONT LES RESSOURCES NATURELLES, ENTRE UNE "MATIERE QUI COMMANDE" ET DES PROFESSIONNELS QUI "FONT AVEC".

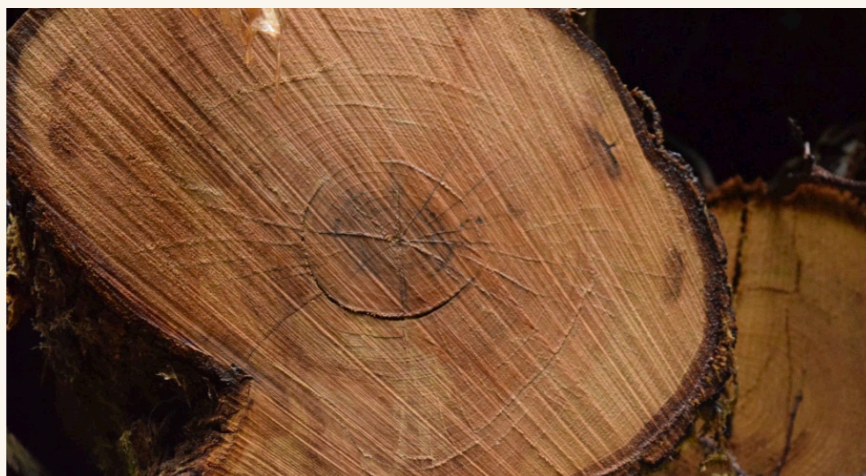
DORDOGNE

CREDITS : LOUISE PETIT



1. BRANCHE A L'ORIGINE D'UN NŒUD.

DECOUVERT APRES AVOIR FENDU EN DEUX UNE SECTION DESTINEE A FAIRE DES BARDEAUX. SEPTEMBRE 2024.



2. EFFET DU GEL SUR UN CHATAIGNIER.

EFFET DU GEL SUR UN CHATAIGNIER COUPE ET STOCKE EN BORD DE ROUTE. ON APERÇOIT DISTINCTEMENT LA ROULURE, EN DESSOUS DU CENTRE DU BILLON.

LOUISE
PETIT

FAIRE AVEC LA MATIERE



3. SECTION DE BOIS FENDUE.



4. POURRITURE DE CŒUR.

UNE POURRITURE DE CŒUR, ÉGALEMENT APPELÉE "CHESTNUT RED STAIN", CAUSÉE ENTRE AUTRES PAR LE CHAMPIGNON FISTULINA HEPATICA. SEPTEMBRE 2024



5. CERCLE POUR FEUILLARD

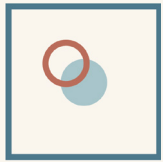
CHRIS PIVIDORI

CES DERNIERES DECENNIES, LE PAYSAGE S'EST IMPOSE EN FRANCE COMME UNE ALTERNATIVE A UNE FABRIQUE URBAINE TROP SOUVENT ENFERMEE DANS DES RECETTES FONCTIONNALISTES. LES PAYSAGISTES SE SONT AINSI ATTACHEE·S A PRODUIRE DES ESPACES INTEGRANT NON SEULEMENT LES SPECIFICITES ECOLOGIQUES, SOCIALES ET CULTURELLES DES TERRITOIRES, MAIS AUSSI LA DIMENSION SENSIBLE DU RAPPORT DES POPULATIONS A LEURS MILIEUX DE VIE. LA METROPOLE BORDELAISE SERT ICI D'EXEMPLE, TEMOIGNANT DE L'INTEGRATION PROGRESSIVE DU PAYSAGE ET DES PRATIQUES PAYSAGISTES DANS LES POLITIQUES PUBLIQUES, DANS UN CONTEXTE EVOLUTIF OU LES ATTENTES SOCIALES ENVERS LES PAYSAGISTES SONT MULTIPLES ET PARFOIS CONTRADICTOIRES. EN SE PROFESSIONNALISANT, UNE PARTIE DES PAYSAGISTES A ACCEPTE DE ROMPRE AVEC UNE LOGIQUE ESSENTIELLE DES METIERS DE PAYSAGISTE : L'ALTERNATIVITE.

C'EST EN M'INTERESSANT AUX PAYSAGISTES, A LEURS PRATIQUES ET LEUR IMPACT SUR LA MATERIALITE DES LIEUX QUE MES TERRAINS SE SONT ORGANISES EN DEUX TEMPS. D'ABORD, UN PREMIER TRAVAIL D'ENQUETE SOUS LA FORME DE RECITS DE VIES PROFESSIONNELLES AUPRES D'UN ECHANTILLON DE PAYSAGISTES A ETE MIS EN PLACE. LES RESULTATS OBTENUS LORS DE CE PREMIER TERRAIN ONT SOULIGNE UNE LIMITE, CELLE DE L'ILLUSION BIOGRAPHIQUE. UN SECOND TERRAIN A ALORS EMERGE, PRENANT LA FORME DE PARCOURS COMMENTES FILMES. CETTE SECONDE APPROCHE, DE LA SIGNIFICATION AU SENS, INTERROGE LES PRATIQUES PAYSAGISTES DANS LEUR

LES PAYSAGISTES

CREDITS : CHRIS PIVIDORI



RAPPORT PHENOMENAL AUX PROJETS-LABORATOIRES DE PAYSAGE. ELLE PERMETTRAIT ALORS DE MIEUX INTERROGER LES PRATIQUES PAYSAGISTES ET LES VALEURS QUI LES SOUS-TENDENT. CES FILMS PRESENTENT CES RENCONTRES IN SITU ET LAISSENT LA PART-BELLE A UN ELEMENT EN PARTICULIER PAR SEQUENCE, LES PAYSAGES-SYNECDOQUES. CES DERNIERS SONT IMAGINES COMME LES RESULTANTES D'UN INTERACTIONNISME SYMBOLIQUE, CAPABLES DE TRADUIRE UNE PART DES ETHIQUES PAYSAGISTES, SINGULARISEES, S'ELOIGNANT AINSI DES "MODELES" ET DES EFFETS DE CATEGORISATIONS QUE GENERENT LES APPROCHES DEONTOLOGIQUES OU CONSEQUENTIALISTES NOTAMMENT.



FILM : JUBJOTER - 48MN

THOMAS QUILLERIER

DANS NOS IMAGINAIRES, LA MOBILITE REJOINT SOUVENT LA VOITURE, SYNONYME DE MODERNITE, DE PROGRES ET DE LIBERTE. PROLONGEMENT DU CORPS POUR SE RENDRE MOBILE, LA VOITURE RAPPROCHE TOUT EN DISTANCIANT LES ETRES HUMAINS DANS LES ESPACES-TEMPS. LA VILLE, EXISTANT BIEN AVANT LA VOITURE, A NEANMOINS ETE DURABLEMENT TRANSFORMEE PAR CE VEHICULE. ENTRE SIGNES ET TRACES, LA VILLE D'AUJOURD'HUI PEUT SE LIRE A TRAVERS LES MARQUES LAISSEES PAR LA VOITURE.

A L'HEURE OU LES ENJEUX ENVIRONNEMENTAUX, NUMERIQUES ET SOCIAUX ANIMENT NOS SPHERES DE VIE, LE ROLE ET LA PLACE DE LA VOITURE DANS LA VILLE EVOLUENT POUR LAISSER PLACE A UNE NOUVELLE FABRIQUE DE L'ESPACE URBAIN. MA RECHERCHE DOCTORALE SUR LES PLATES-FORMES NUMERIQUES DE MOBILITE M'A AMENE A ENTREVOIR LA VOITURE COMME UN VESTIGE DU TEMPS PASSE REACTUALISE PAR LA NECESSITE D'ETRE MOBILE. ENTRE MYTHIFICATION ET SACRIFICE, LA VOITURE REFLETE LES IDEaux PASSES, PRESENTS ET FUTURS DES ESPACES ET ENVIRONNEMENTS URBAINS.

ENTRE LA GEOGRAPHIE CULTURELLE, LA GEOGRAPHIE SOCIALE, L'AMENAGEMENT ET L'URBANISME, LA VOITURE DEVIENT ICI UN OBJET GEOGRAPHIQUE A PART ENTIERE.

« Voiture legere automobile »

Voi-ture, voi-tire, retire



1 - VOITURE, OU ES-TU ?



2 - RENOUVEAUX ET MOBILITES

THOMAS
QUILLERIER



3 - VOITURE, DISPARITION

...legere, plate-forme...



4 - EH, VOITURES RA-LEN-TIS-SEZ !
SILENCE !



5 - LA VOITURE PLATEFORMISEE, ENTRE NUMERIQUE ET MATERIALITE



6 - LA VOITURE ELECTRIFIEE, SYNONYME DE LEGERETE ET DE PURETE ?

THOMAS QUILLERIER

...auto-mobile, etre mobile



7 - VOITURE = LIBERTE ? 1/2



8 - VOITURE = LIBERTE ? 2/2



9 - VOITURE, ENTRE REVE ET REALITE

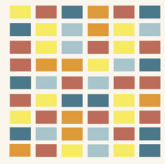
DAMIEN SANS

ATTENTION AUX CHIENS

IL N'EST PAS RARE, LORSQUE L'ON SE BALADE SUR LES PENTES DOUCES DU PLATEAU DE MILLEVACHES, D'ENTENDRE LES ABOIEMENTS INCESSANTS DE CHIENS QUI PARASITENT L'AMBIANCE FORESTIERE DE LA RANDONNEE OU QUI MARQUENT DE LEUR PRESENCE INVISIBLE LES HORIZONS OUVERTS DES LANDES ET DES TOURBIERES. POUR QUELLE RAISON CONSIDERER CETTE PRESENCE COMME PARASITE ? LE CONTROLE DES CHIENS EST AUJOURD'HUI TELLEMENT DEVELOPPE ET LEUR CONFINEMENT TELLEMENT INTEGRE QUE LEUR PRESENCE EN VIENT A CONSTITUER UN IMPENSE DE LA PRESENCE ANIMALE DANS LE PAYSAGE. LES CHIENS SONT POURTANT OMNIPRESENTS DANS UN ESPACE RURAL COMME LE PLATEAU DE MILLEVACHES. ILS Y JOUENT, A TRAVERS LES AMENITES OU LA CRAINTE QU'ILS INSPIRENT, LE ROLE DE MEDiateURS : ENTRE BERGER ET BREBIS, ENTRE BREBIS ET LOUP, ENTRE BERGER ET TOURISTES, ENTRE CHASSEUR ET GIBIER, ENTRE FORESTIERS, ENTRE VOISINS ETC. ILS DESSINENT DES FRONTIERES ET DES PASSERELLES INVISIBLES QUI SE SUPERPOSENT AU TERRITOIRE PHYSIQUE ET EN BROUILLENT LES LIMITES.

LES CHIENS DANS LES PAYSAGES DU PLATEAU DE MILLEVACHES (PAYSAGES SONORES)

CREDITS : DAMIEN SANS



TXAKURRA. CHIEN DE PROTECTION
(MONTAGNE DES PYRENNES, PATOU)
DANS LES PLANTATIONS DE DOUGLAS DU
PLATEAU DE MILLEVACHES.

AMELIE SOUBIE

DEPUIS QUE J'AI COMMENCE MA THESE, JE ME SUIS POSEE PAS MAL DE QUESTIONS SUR LES NIVEAUX DE SIMPLIFICATION DU REEL UTILES ET NECESSAIRES POUR UNE RECHERCHE. ON CONSIDERE QUE REMONTER EN GENERALITE C'EST UNE PREUVE D'OBJECTIVITE, QU'ON PEUT ATTEINDRE UN SAVOIR "ABSOLU" ET DETACHE DE NOS SPECIFICITES INDIVIDUELLES. EN FAIT, LES DEGRES DE SIMPLIFICATION, DE GENERALISATION, DEPENDENT FINALEMENT DE L'AVIS SUBJECTIF DES CHERCHEUR.SES QUI FONT LA RECHERCHE.

LE PHENOMENE EST PARTICULIEREMENT MARQUE, ET VISUEL, DANS LA CARTOGRAPHIE : SI J'AI UNE FORET, EST-CE QUE JE DIFFERENCIE PAR ESPECES VEGETALES ? OU ARBRES VS BUISSONS ? OU CONIFERES VS FEUILLUS ? OU, COMME SUR L'EXEMPLE, J'UTILISE SIMPLEMENT UN SEUL FIGURE POUR LE VEGETAL ? AUCUN DES CHOIX N'EST FAUX, ET POURTANT ILS DONNENT DES RESULTATS DIFFERENTS.

J'AI CHOISI D'UTILISER DES LEGOS POUR REPRESENTER LA SIMPLIFICATION D'UN PAYSAGE, PARCE QUE TOUT LE PRINCIPE DE LEGO EST DE SIMPLIFIER LE REEL. ILS PROPOSENT DES BRIQUES AU FORMAT STANDARDISE : CE SONT DES PIXELS EN 3D. ET PUIS, C'EST JOLI.



MERCI.

MARILOU ACHARD

VALENTIN ALIBERT

SARA DUCLOY

NOEMIE GOUX

MAYLIS LEURET

LOUISE PETIT

CHRIS PIVIDORI

THOMAS QUILLERIER

DAMIEN SANS

AMELIE SOUBIE