

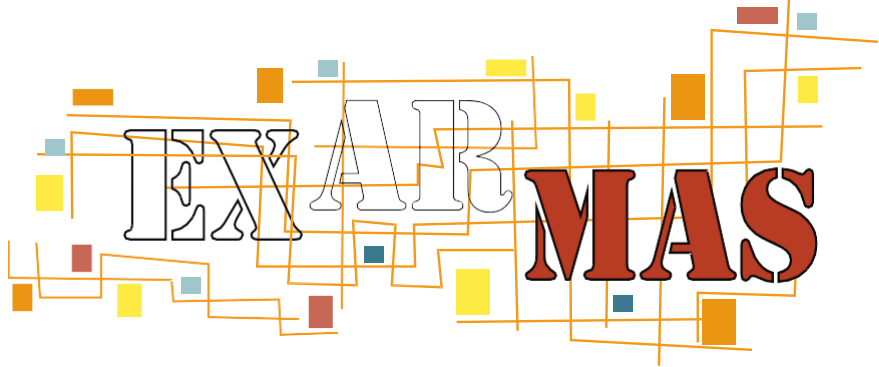
PAUL KLEE

L'ironie de l'espace et la symbolique des formes



Paul Klee (1879 – 1940)
Forces centrifuges, 1929, 267
aquarelle sur papier sur carton
24,5 x 23,5 cm
Zentrum Paul Klee, Bern

Exposition du 28 juin au 28 novembre 2024



Le laboratoire Passages réunit des chercheurs en sciences sociales (géographie, sociologie, anthropologie...) qui abordent l'espace par les spatialités c'est-à-dire par les constructions qui permettent aux acteurs de mettre en forme le monde dans lequel ils (nous) vivent (vivons).

Construites par les acteurs, les spatialités sont intrinsèquement dynamiques : elles se dessinent et se redessinent en permanence. Mais, dans le contexte contemporain de crises et d'incertitudes, elles se transforment assez radicalement. C'est pourquoi l'objectif du laboratoire pour le prochain quinquennal est d'articuler les reconfigurations des spatialités et les changements globaux. Pour ce faire l'initiative EXARMAS se propose d'engager la réflexion sur les représentations du rapport dialectique entre reconfigurations des spatialités et changements globaux à partir d'un format original : le dialogue entre œuvres artistiques et questionnements scientifiques.

En invitant les membres du laboratoire ou des invités extérieurs à exposer leurs tableaux, sculptures, photographies, ... il s'agit d'investir deux à trois fois par an la Maison des Suds (Pessac, Campus de l'Université Bordeaux Montaigne) pour confronter représentations de l'espace et espaces des représentations en engageant un dialogue ouvert entre Arts, Sciences et Sociétés.



Paul Klee mit der Katze Fripouille, Possenhofen, 1921

Photographie: Felix Klee

Abzug; Verso. 11,9 x 8,7 cm

Zentrum Paul Klee, Bern, Schenkung Familie Klee

Crédits photos: Zentrum Paul Klee, Bern, Bildarchiv © Klee-Nachlassverwaltung, Hinterkappelen

EXARMAS#26 : Paul Klee

L'ironie de l'espace et la symbolique des formes

Exposition du 28 juin au 18 octobre 2024

Pour sa vingt-sixième exposition, EXARMAS présente "Paul Klee : l'ironie de l'espace et la symbolique des formes". Nous vous invitons à une immersion dans l'univers de Paul Klee à travers une perspective cartographique de ses œuvres.

Cette exposition est organisée en sept thématiques, chacune éclairant un aspect de l'œuvre de Paul Klee. Ces thématiques reflètent son approche innovante en matière de géographie et de sémiologie cartographique, offrant ainsi une nouvelle perspective sur ses créations. En structurant l'exposition de cette manière, nous mettons en lumière les différents aspects de son exploration artistique de l'espace. Les concepts de « lumière et contraste », « couleurs et damiers », « flèches », « géométrie et perspective », « mouvement, volume et réseaux », ainsi que « paysages », sans oublier une partie dédiée au « point, ligne et plan », permettent d'explorer le lien entre l'œuvre de l'artiste et la géographie.

Il est important de souligner notre collaboration avec le Zentrum Paul Klee de Berne. Ce centre de compétences est le premier au monde dédié à la vie et à l'œuvre de Paul Klee. La qualité du fonds, leur intérêt pour développer des actions de médiation et de valorisation scientifique hors-les-murs nous ont permis de pouvoir disposer de l'ensemble des pièces présentées dans l'exposition. Ainsi, nous proposons non seulement des reproductions des œuvres de Paul Klee, mais également des pages de ses cahiers de cours durant la période Bauhaus et différentes photographies réalisées tout au long de sa vie.

Une partie de l'exposition se déroulera au centre GeoDock, notamment dans l'espace pédagogique, où un focus dédié au lien entre l'œuvre de Paul Klee et la sémiologie cartographique analysera des dizaines de dessins de l'artiste, en les mettant en perspective avec plusieurs cartes issues des cours académiques en sémiologie. De plus, dans la salle numérique, les visiteurs pourront apprécier un film documentaire sur l'œuvre de Paul Klee (« Paul Klee, le silence de l'ange », de Michael Gaumnitz,

Activités principales :

Pour le vernissage, **le 28 juin 2024 à 17h**, nous vous convions à une présentation de l'exposition suivie d'une visite guidée animée par Philippe Rekacewicz.

Quant au finissage, **le 15 octobre 2024 à 16h**, un séminaire sera organisé sur la sémiologie cartographique et sur le regard que nous, géographes, pouvons porter sur l'œuvre de Paul Klee.

L'e position se déroulera dans deux espaces différentes , mais connectées et surtout complémentaires: le passages d'e position **EXARMAS** et le Centre **GeoDock**,

Dans le passage d'exposition:

► L'œuvre de Paul Klee y est organisée et présentée en 6 thématiques :

- Lumière et contraste
- Couleur et damiers
- Paysage
- Géométrie et perspective
- Flèches
- Mouvement, volume et réseaux

► Une autre partie est consacrée à la compréhension du contexte de l'œuvre de Paul Klee selon différents périodes de sa vie..

► Une dernière section est dédiée à quelques reproductions en grand format, afin de « plonger » dans 5 œuvres représentatives de l'e position.

Dans le centre GeoDock

► Des reproductions du cahier de cours dispensé au Bauhaus sont proposées.

► Un espace est consacré aux liens entre l'œuvre de Paul Klee et la sémiologie (carto)graphique.

► Dans la salle numérique le visionnage du film ' aul Klee, le silence de l'ange », de Michael Gaumnitz (2004) est proposé, et une table interactive présente une Story Map sur sa vie.

► Enfin, le hall du centre GeoDock met en miroir deux mosaïques à la manière d'un face à face entre l'œuvre de Paul Klee et la cartographie thématique.

Commissaire invité: Philippe **Rekacewicz**

Coordinateurs pour EXARMAS : Pablo **Salinas-Kraljevich** et Sylvain **Guyot**

Coordinatrice pour GEODOCK : Caroline **Abela**

Avec la participation de Marianne **Keller Tschirren**, responsable des archives du Zentrum Paul Klee

Paul Klee : l'ironie de l'espace et la symbolique des formes

Paul Klee a révolutionné l'art du XXe siècle. Ses œuvres explorent des paysages abstraits et imaginaires, où les formes géométriques, les lignes sinueuses et les couleurs vibrantes s'entrelacent pour créer des compositions uniques. La signature de Klee réside dans son audacieuse exploration de l'espace : perspectives non conventionnelles, superpositions et enchevêtrements de formes géométriques donnent vie à des reconfigurations spatiales nouvelles et fascinantes.

Klee n'était pas seulement un peintre, mais aussi un explorateur de l'espace cartographique. Il créait des cartes imaginaires et des représentations non conventionnelles de l'espace, transformant ainsi la cartographie en un art interprétatif. Ses œuvres montrent que les cartes peuvent transcender la simple représentation géographique pour devenir des objets artistiques à part entière, où la subjectivité et l'interprétation jouent un rôle central.

Pour Klee, l'art était une expression subjective de la réalité, imprégnée de son ressenti et de sa perception personnelle du monde. Cette approche sensible invite à repenser la cartographie, comme une construction subjective reflétant les perspectives et les expériences individuelles des cartographes et des utilisateurs. Les œuvres de Klee nous rappellent que chaque carte est une vision singulière du monde, influencée par celui qui la dessine.

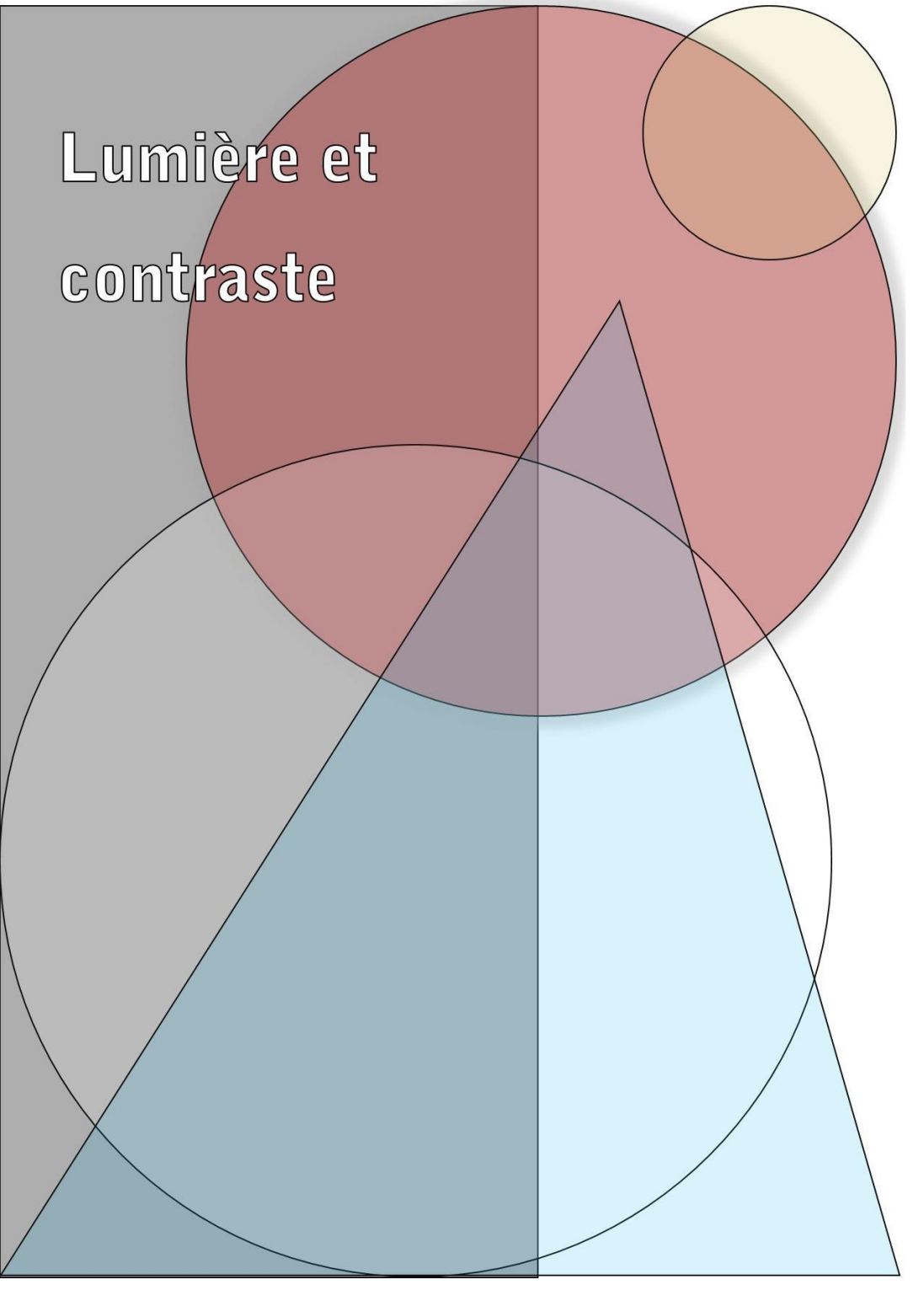
L'œuvre de Paul Klee se situe à l'intersection de l'art et de la géographie, deux disciplines qui, lorsqu'elles se rencontrent, s'enrichissent mutuellement. Ses peintures interrogent la relation entre l'homme et la nature, la diversité des paysages et la manière de représenter l'espace. L'étude de l'œuvre de Klee invite à réfléchir plus profondément sur les interactions entre l'art et la cartographie, et à envisager comment ces domaines peuvent se nourrir l'un l'autre. Klee suggère, en somme, que ce qui est représenté dans ses œuvres, est un subtil mélange de réel et d'imaginaire, les sujets étant toujours en résonance avec le réel, mais jouant dans toutes les directions avec la dimension imaginaire.

L'exposition « Paul Klee : l'ironie de l'espace et la symbolique des formes » propose une immersion dans l'univers du peintre à travers six thématiques. Chacune d'entre elles reflète l'approche innovante de Klee en matière de géographie et de sémiologie cartographique, offrant une nouvelle perspective sur ses œuvres. La structuration de l'exposition permet de mettre en valeur les différents aspects de son exploration artistique.

L'œuvre de Paul Klee organisée en 8 thématiques :

► Lumière et contraste	9
► Couleur et damiers	17
► Paysages.....	31
► Géométrie et perspective	37
► Flèches.....	45
► Mouvement, volume et réseaux	52
► Point, Ligne et Plan.....	61
► Contexte de vie – période Bauhaus	66

Lumière et
contraste



Lumière et contraste

Paul Klee utilise la lumière et le contraste pour créer des effets de profondeur et de dynamisme dans ses œuvres. À l'instar d'une carte topographique qui ombre les reliefs pour simuler les variations de terrain, Klee joue avec les oppositions de tons clairs et foncés pour guider le regard et accentuer certains éléments de ses compositions. Cette technique permet de donner vie à des paysages abstraits, en leur conférant une dimension et une richesse visuelle remarquables.

Dans cette section de l'exposition, nous explorons comment Klee manipule la lumière pour structurer l'espace de manière innovante et comment le contraste sert à accentuer les formes et les structures. Les visiteurs découvriront comment ces jeux de lumière et de contraste sont essentiels pour créer des ambiances particulières et une perception unique de l'espace dans ses œuvres.

1 ► Blanc polyphoniquement serti, 1930

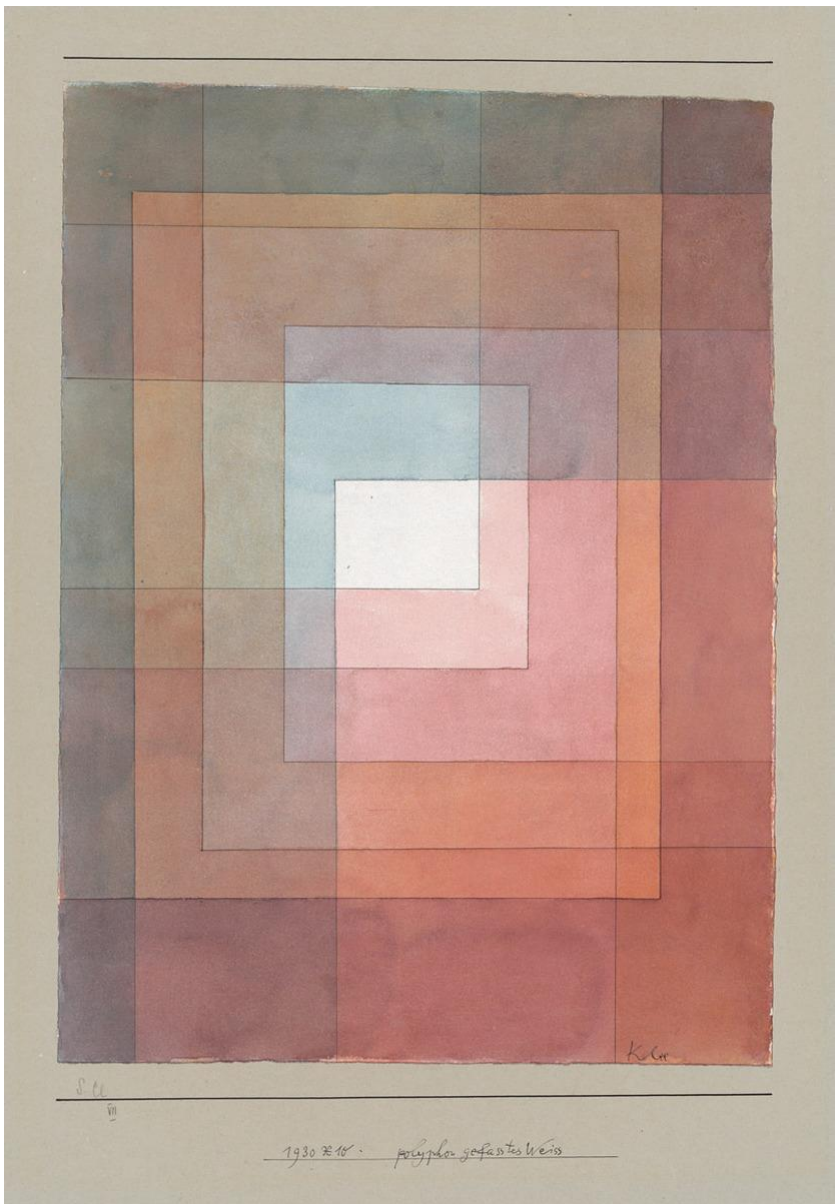
2 ► Pyramide, 1930

3 ► Forces centrifuges, 1929

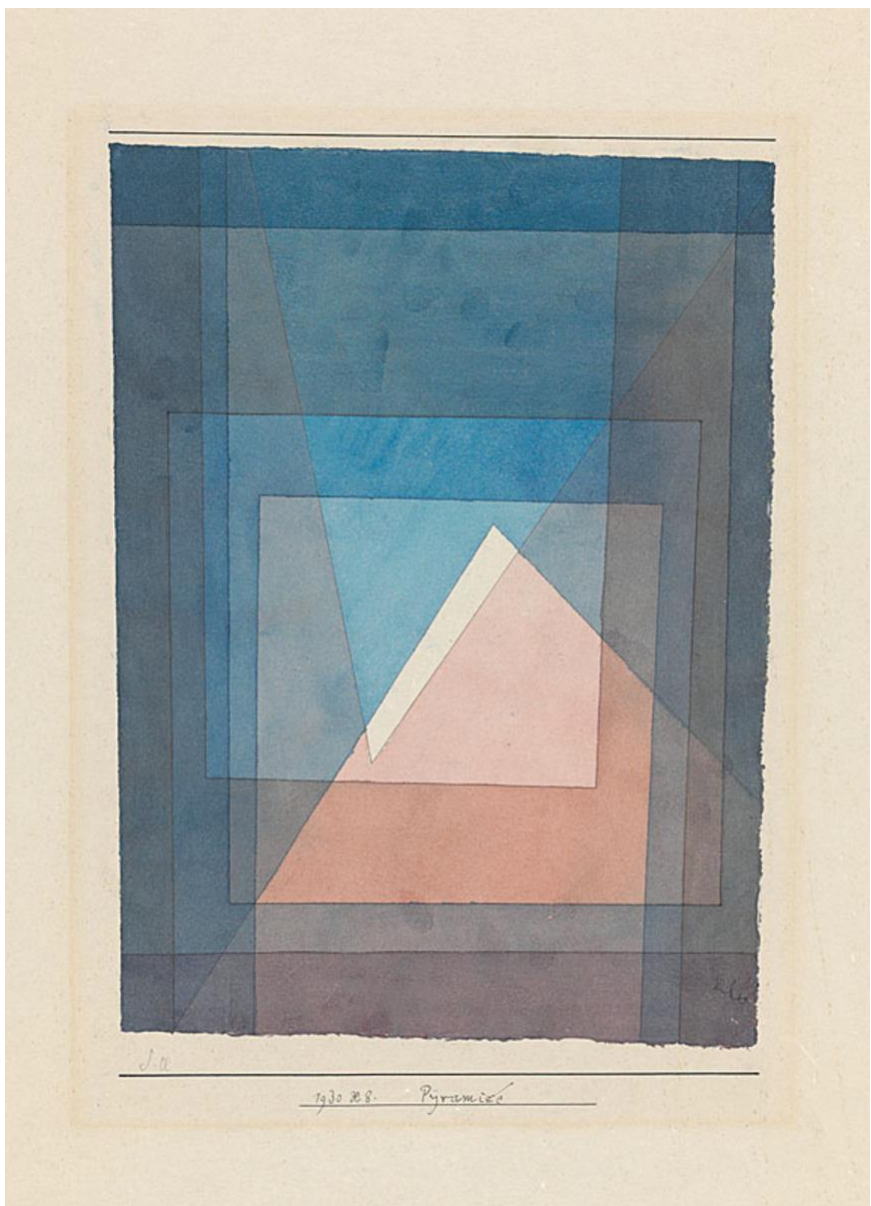
4 ► Parc au bord du lac (sans maisons), 1920

5 ► Cristallisation, 1930

6 ► Feuille éclairée, 1929



Paul Klee (1879 – 1940)
polyphon gefasstes Weiss, 1930, 140
Blanc polyphoniquement serti, 1930, 140
plume et aquarelle sur papier sur carton
33.3 x 24.5 cm
Zentrum Paul Klee, Bern
Crédits photo: Zentrum Paul Klee, Bern, Bildarchiv



Paul Klee (1879 – 1940)
Pyramide, 1930, 138
Pyramide, 1930, 138
Aquarelle et plume sur papier sur carton
31,2 x 23,2 cm
Zentrum Paul Klee, Bern
Crédits photo: Zentrum Paul Klee, Bern, Bildarchiv



Paul Klee (1879 – 1940)
Schwungkräfte, 1929, 267
Forces centrifuges, 1929, 267
aquarelle sur papier sur carton
24,5 x 23,5 cm
Zentrum Paul Klee, Bern
Crédits photo: Zentrum Paul Klee, Bern, Bildarchiv



Paul Klee (1879 – 1940)

Park am See (ohne Häuser), 1920, 102

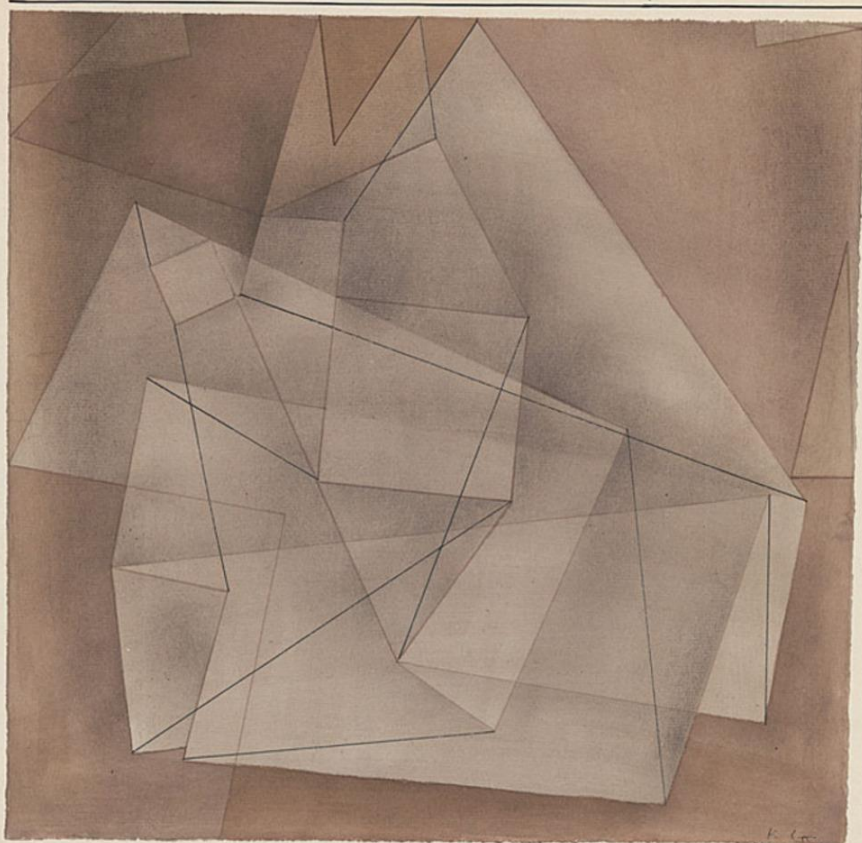
Parc au bord du lac (sans maisons), 1920, 102

aquarelle et crayon sur papier sur carton

15 x 22,4 cm

Zentrum Paul Klee, Bern, Schenkung Livia Klee

Crédits photo: Zentrum Paul Klee, Bern, Bildarchiv



3.11.30

1930 St. Kristallisation

Paul Klee (1879 – 1940)
Kristallisation, 1930, 215
Cristallisation, 1930, 215
plume, aquarelle et fusain sur papier sur carton
31,1 x 32,1 cm
Zentrum Paul Klee, Bern
Crédits photo: Zentrum Paul Klee, Bern, Bildarchiv



Paul Klee (1879 – 1940)
belichtetes Blatt, 1929, 274
Feuille éclairée, 1929, 274
aquarelle et plume sur papier sur carton
30,9 x 23 cm
Zentrum Paul Klee, Bern
Crédits photo: Zentrum Paul Klee, Bern, Bildarchiv

Couleur et damiers

Paul Klee est célèbre pour son utilisation inédite de la couleur, qu'il exploite de manière audacieuse et structurée dans ses œuvres. Dans de nombreux travaux, il emploie des motifs en damiers rappelant les mosaïques ou les cartes thématiques, où chaque couleur représente une donnée spécifique. Ces damiers et juxtapositions de couleurs peuvent être vus comme une exploration des variations ou des distinctions géographiques, où chaque nuance raconte une histoire contrastée.

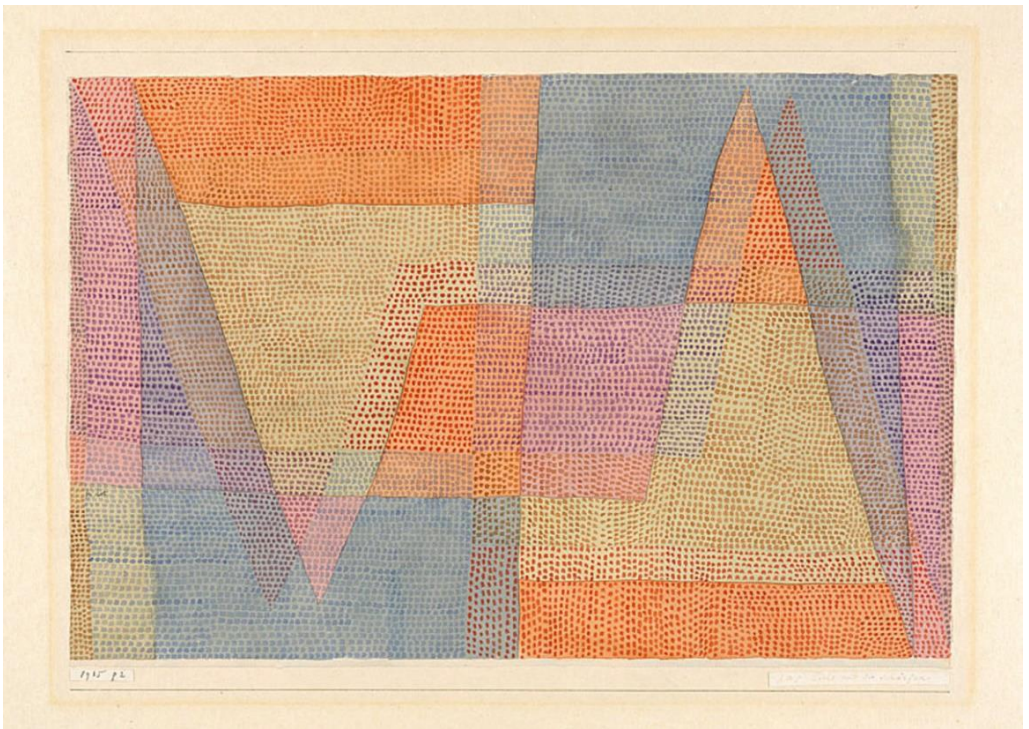
Cette thématique met en avant le rôle crucial des couleurs dans l'organisation spatiale des peintures de Klee. Les damiers, souvent présents dans ses œuvres, servent à créer des rythmes visuels et des interactions dynamiques entre les différentes parties du tableau. Les visiteurs pourront découvrir comment Klee utilise les couleurs pour structurer ses compositions, créer des contrastes et influencer les émotions.

Cette section dépeint comment les choix de couleur de Klee ne sont pas seulement esthétiques, mais aussi narratifs et symboliques, enrichissant ainsi notre lecture géographique et cartographique de ses œuvres. Les damiers de Klee, avec leurs variations et leurs juxtapositions, illustrent comment l'art peut refléter et interpréter les complexités des paysages et des cultures géographiques.

- | | |
|-------------------------------------------------|------------------------------------------------------------------------|
| 1 ► L'armoire, 1940 | 7 ► Dans le style de Kairouan, transposé dans un registre modéré, 1914 |
| 2 ► La lumière et les arêtes, 1935 | 8 ► Le jardin en fleurs, 1930 |
| 3 ► Plate-bande dans le parc de V., 1936 | 9 ► Monument dans la contrée fertile, 1929 |
| 4 ► Planche de couleurs (sur gris majeur), 1930 | 10 ► Jardin au bord du ruisseau, 1927 |
| 5 ► Esquisse pour un manteau, 1931 | 11 ► Mesure individualisée des niveaux, 1930 |
| 6 ► Le soleil effleure la plaine, 1929 | 12 ► Lieu réarrangé, 1940 |



Paul Klee (1879 – 1940)
der Schrank, 1940, 276
L'armoire, 1940, 276
couleur à la colle sur papier sur carton
41,5 x 29,5 cm
Zentrum Paul Klee, Bern, Schenkung Livia Klee
Crédits photo: Zentrum Paul Klee, Bern, Bildarchiv



Paul Klee (1879 – 1940)
das licht und die Schärpen, 1935, 102
La lumière et les arêtes, 1935, 102
aquarelle et crayon sur papier sur carton
32 x 48 cm
Zentrum Paul Klee, Bern
Crédits photo: Zentrum Paul Klee, Bern, Bildarchiv



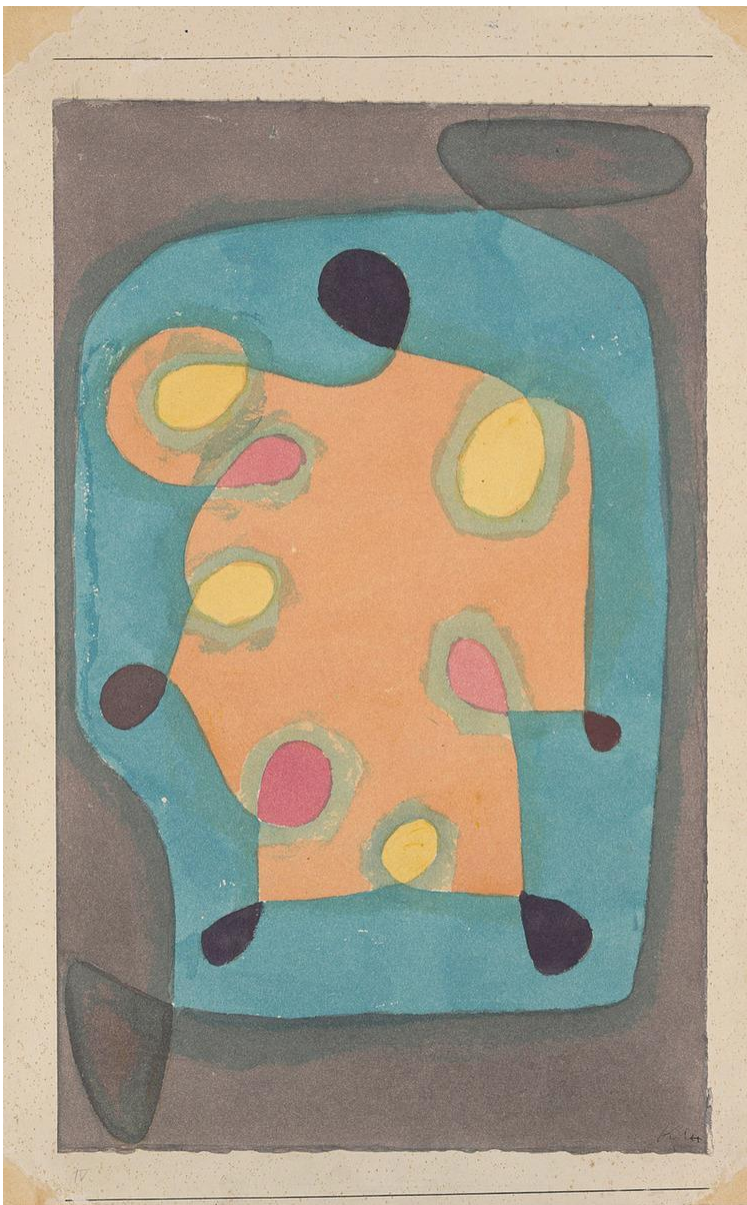
Paul Klee (1879 – 1940)
Blumenanlage im Park von V., 1936, 10
Plate-bande dans le parc de V., 1936, 10
pastel sur coton sur carton
30,3 x 46,6 cm
Zentrum Paul Klee, Bern
Crédits photo: Zentrum Paul Klee, Bern, Bildarchiv



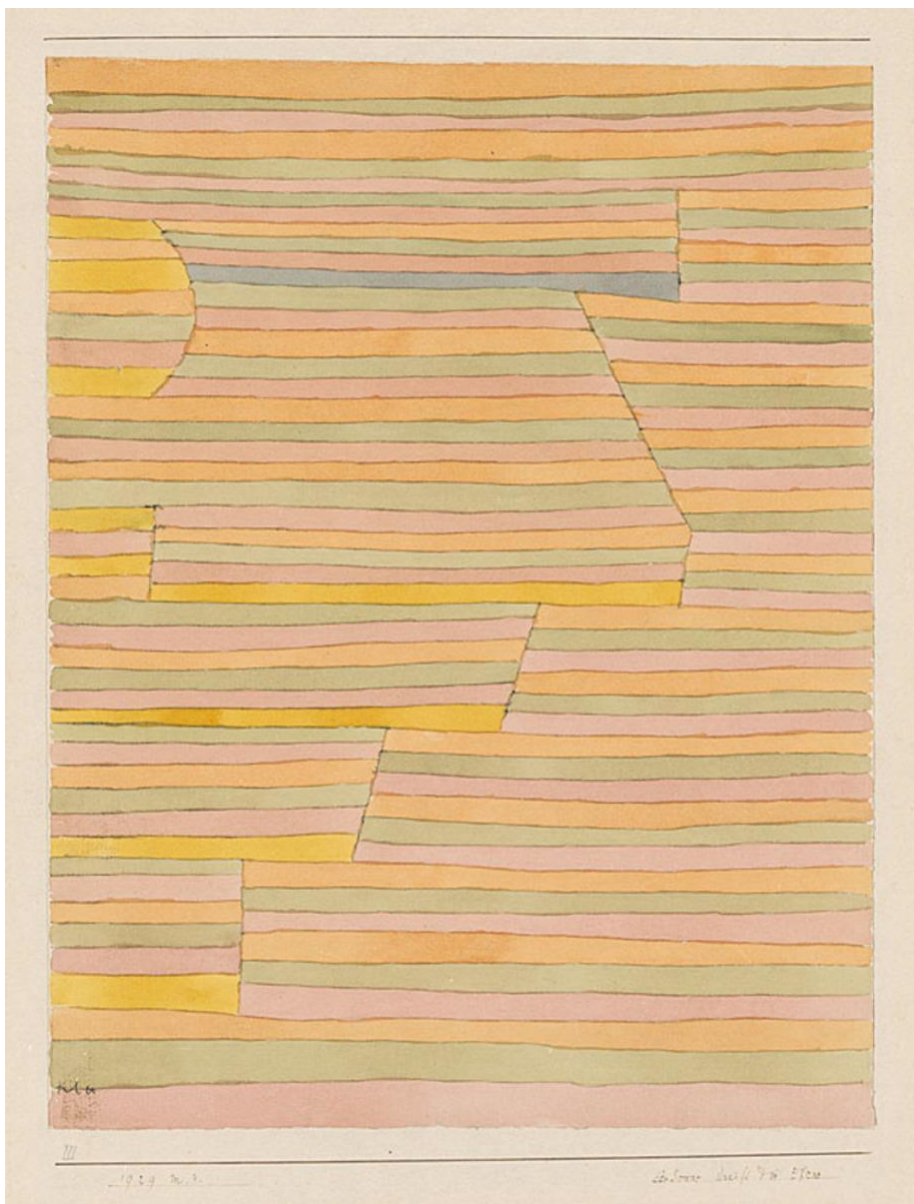
200 18

1930 R.3. Farbtafel (auf maiorem Grau)

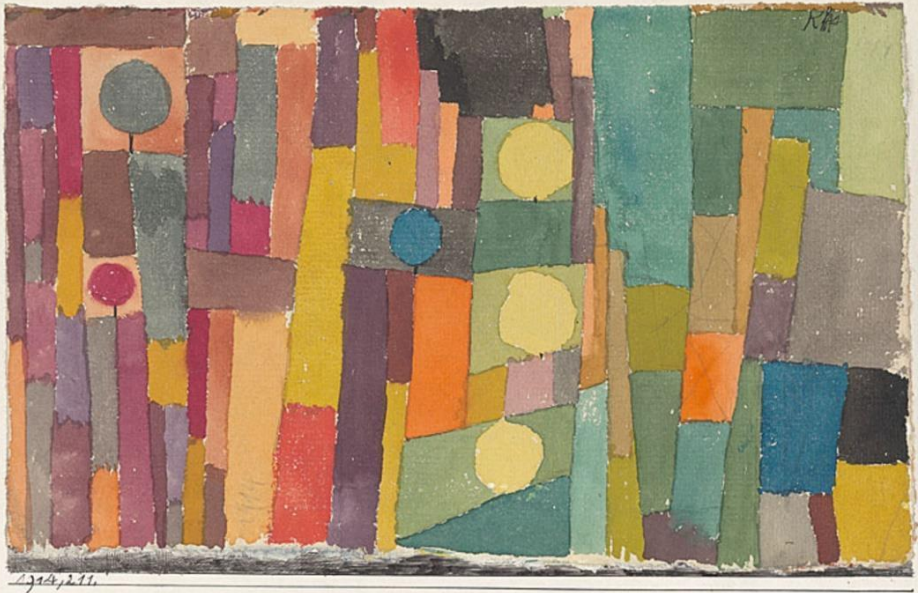
Paul Klee (1879 – 1940)
Farbtafel (auf maiorem Grau), 1930, 83
Planche de couleurs (sur gris majeur), 1930, 83
pastel sur papier sur carton
37,7 x 30,4 cm
Zentrum Paul Klee, Bern
Crédits photo: Zentrum Paul Klee, Bern, Bildarchiv



Paul Klee (1879 – 1940)
entwurf für einen Mantel, 1931, 91
Esquisse pour un manteau, 1931, 91
aquarelle et crayon sur papier sur carton
37,7 x 23,6 cm
Zentrum Paul Klee, Bern, Schenkung Livia Klee
Crédits photo: Zentrum Paul Klee, Bern, Bildarchiv



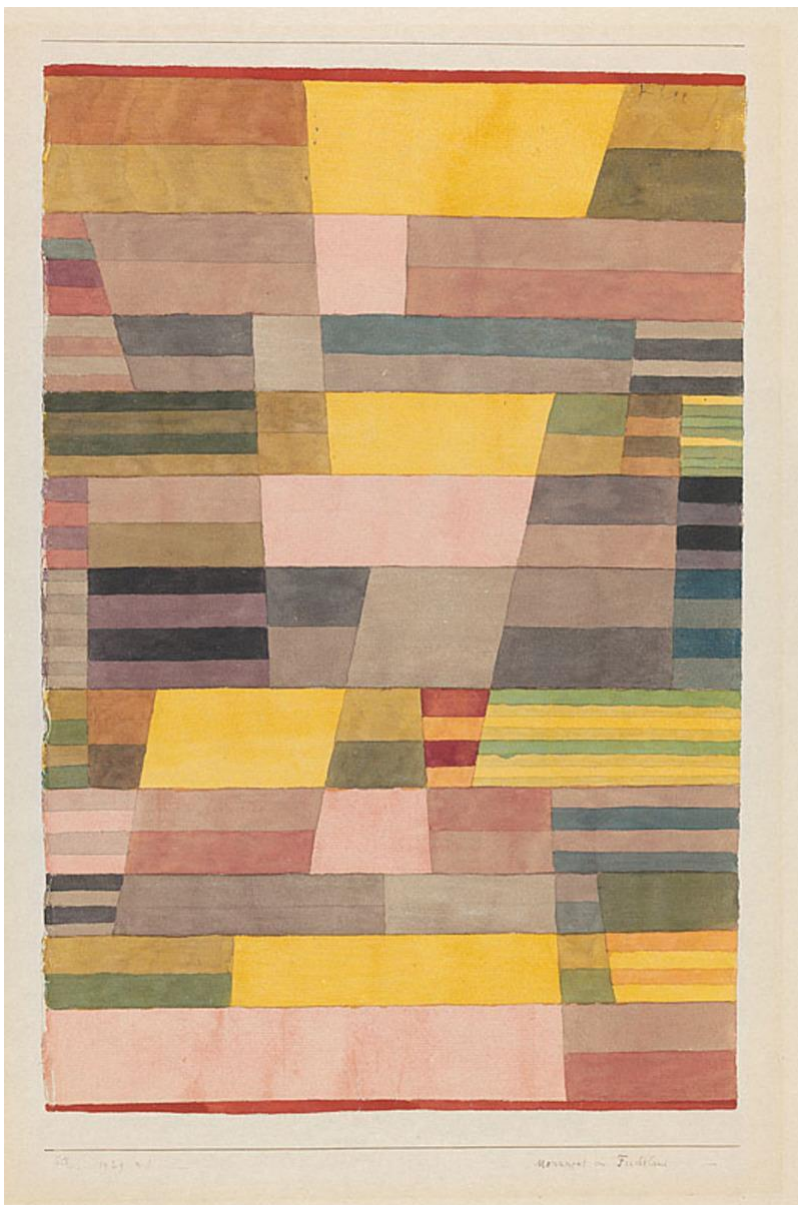
Paul Klee (1879 – 1940)
die Sonne streift die Ebene, 1929, 34
Le soleil effleure la plaine, 1929, 34
aquarelle et crayon sur papier sur carton
31,5 x 24,9 cm
Zentrum Paul Klee, Bern
Crédits photo: Zentrum Paul Klee, Bern, Bildarchiv



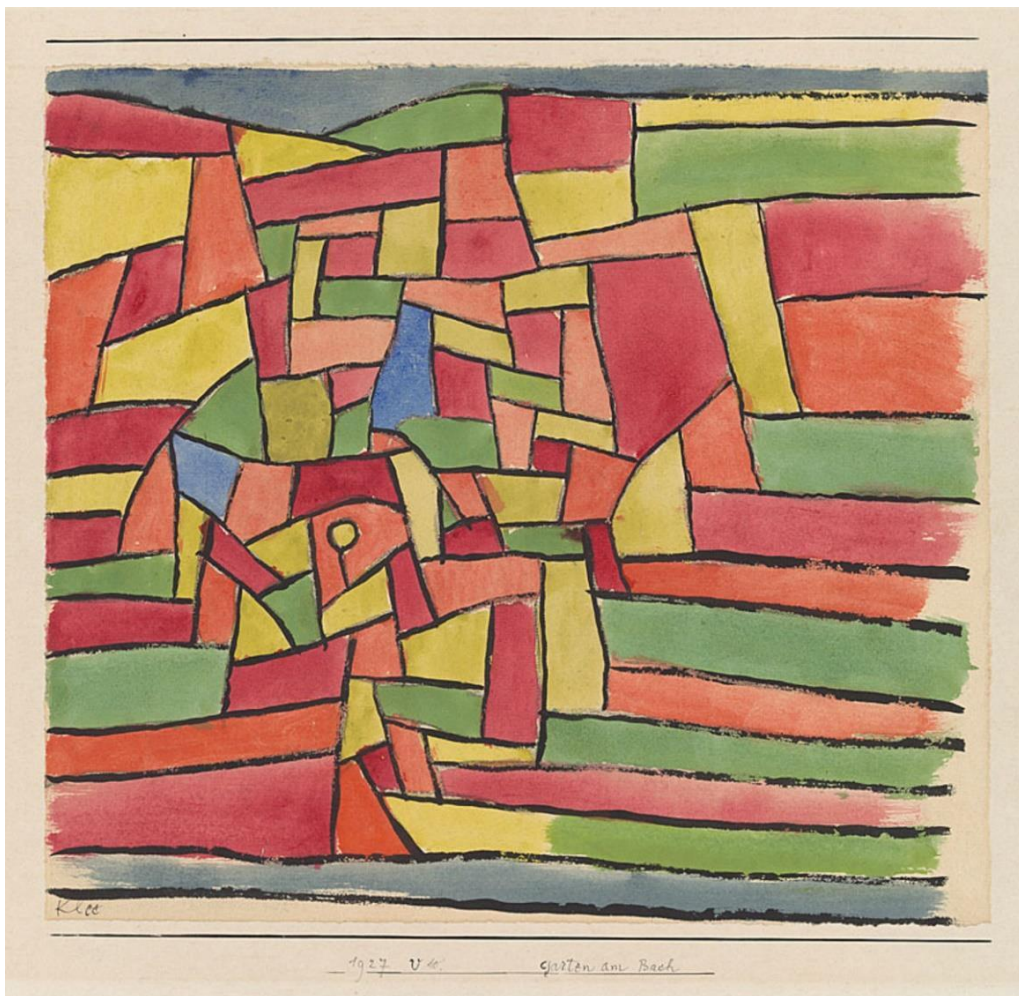
Paul Klee (1879 – 1940)
(im Stil v Kairouan, ins gemässigte übertragen), 1914, 211
(Dans le style de Kairouan, transposé dans un registre modéré), 1914, 211
aquarelle et crayon sur papier sur carton
12,3 x 19,5 cm
Zentrum Paul Klee, Bern
Crédits photo: Zentrum Paul Klee, Bern, Bildarchiv



Paul Klee (1879 – 1940)
der blühende Garten, 1930, 199
Le jardin en fleurs, 1930, 199
pastel sec sur papier préparé
41 x 50 cm
Zentrum Paul Klee, Bern, Leihgabe aus Privatbesitz
Crédits photo: Zentrum Paul Klee, Bern, Bildarchiv



Paul Klee (1879 – 1940)
Monument im Fruchland, 1929, 41
Monument dans la contrée fertile, 1929, 41
aquarelle et crayon sur papier sur carton
45,7 x 30,8 cm
Zentrum Paul Klee, Bern
Crédits photo: Zentrum Paul Klee, Bern, Bildarchiv



Paul Klee (1879 – 1940)
Garten am Bach, 1927, 220
Jardin au bord du ruisseau, 1927, 220
crayon, pinceau et aquarelle sur papier sur carton
27,5 x 30,2/30,6 cm
Zentrum Paul Klee, Bern, Schenkung Livia Klee
Crédits photo: Zentrum Paul Klee, Bern, Bildarchiv



Paul Klee (1879 – 1940)
 individualisierte Höhenmessung der Lagen, 1930, 82
 Mesure individualisée des niveaux, 1930, 82
 pastel sur papier sur carton
 46,8 x 34,8 cm
 Zentrum Paul Klee, Bern
 Crédits photo: Zentrum Paul Klee, Bern, Bildarchiv



Paul Klee (1879 – 1940)
neugeordneter Ort, 1940, 10
Lieu réarrangé, 1940, 10
peinture à la cire sur papier sur carton
20,6 x 29,6 cm
Standort unbekannt
Crédits photo:



Paysages

Paysages

Les paysages de Paul Klee ne sont pas des représentations réalistes, mais plutôt des abstractions qui capturent l'essence et l'émotion d'un ou plusieurs lieux. En combinant les formes et les couleurs, Klee parvient à évoquer des paysages géographiques, traduisant les éléments naturels en symboles visuels. Ses œuvres peuvent être comparées à des cartes mentales, où les éléments géographiques sont réduits à leurs formes fondamentales, offrant ainsi une interprétation subjective des espaces géographiques.

Cette section de l'exposition met en lumière l'importance des paysages dans l'œuvre de Klee, en insistant sur des manières de reconstruire et de réinventer des paysages à travers des formes géométriques et des lignes abstraites. Inspirés par ses voyages et ses observations de la nature, c(s)es paysages sont souvent des représentations poétiques et symboliques, invitant le public à une exploration sensorielle et émotionnelle.

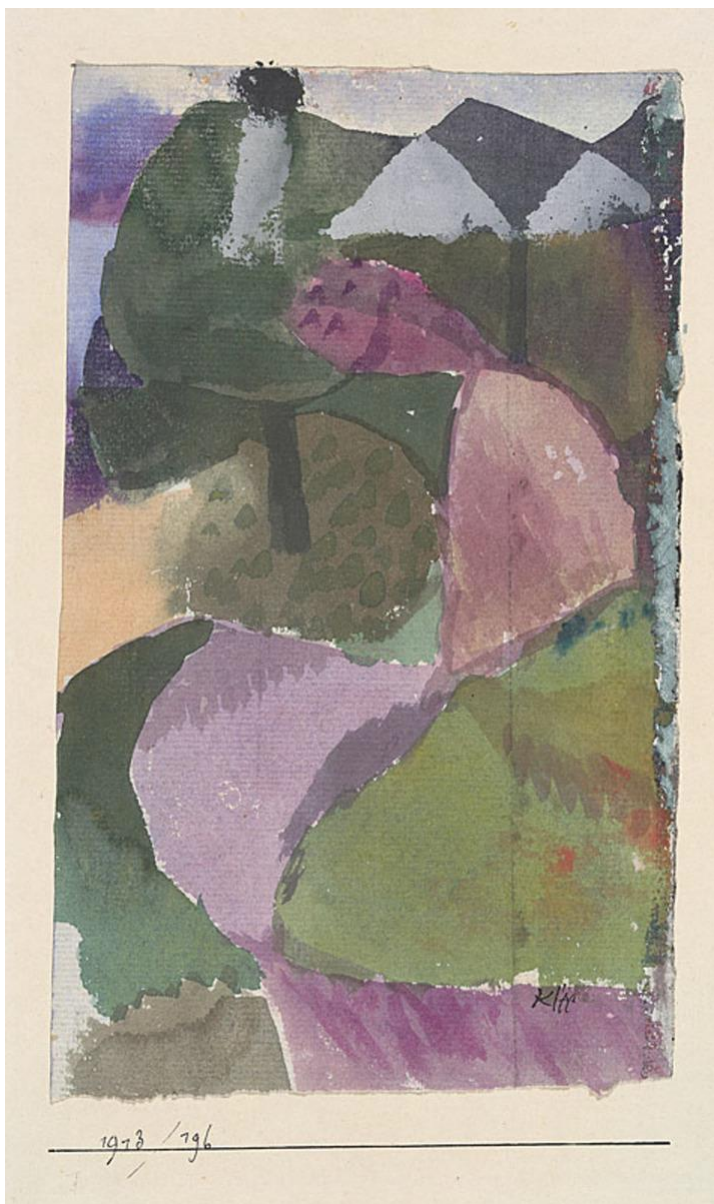
C'est au sein de cette section que les visiteurs auront l'occasion d'apprécier la manière dont Klee mélange le réel et l'imaginaire pour créer des scènes à la fois familières et étranges.

1 ► Petit paysage dans une atmosphère pluvieuse, 1913

2 ► Forêt clairsemée, 1934

3 ► Près de Taormina, 1924

4 ► Avec l'aigle, 1918



Paul Klee (1879 - 1940)

Kl. Landschaft in Regenstimmung, 1913, 196

Petit paysage dans une atmosphère pluvieuse, 1913, 196

aquarelle sur papier sur carton

20/19,5 x 12 cm

Zentrum Paul Klee, Bern, Schenkung Livia Klee

Crédits photo: Zentrum Paul Klee, Bern, Bildarchiv



Paul Klee (1879 – 1940)
Forêt clairsemée, 1934, 197
huile et crayon sur papier sur carton
28,5 x 48 cm
Zentrum Paul Klee, Bern, Schenkung Livia Klee
Crédits photo: Zentrum Paul Klee, Bern, Bildarchiv

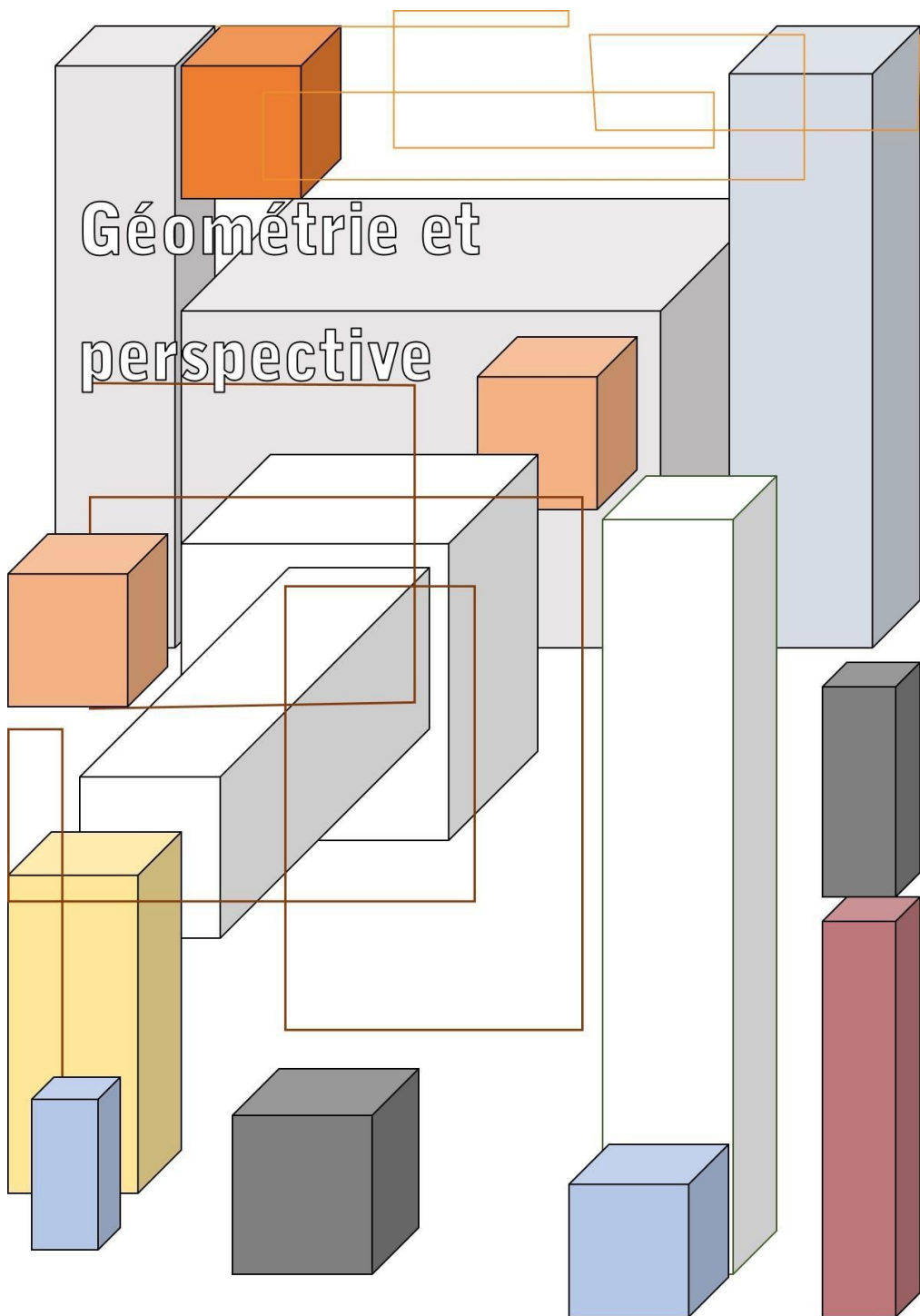


Paul Klee (1879 – 1940)
bei Taormina, 1924, 220
Près de Taormina, 1924, 220
plume et aquarelle sur papier sur carton
15,1 x 23,5 cm
Zentrum Paul Klee, Bern
Crédits photo: Zentrum Paul Klee, Bern, Bildarchiv



Paul Klee (1879 – 1940)
mit dem Adler, 1918, 85
Avec l'aigle, 1918, 85
aquarelle sur papier préparé sur carton
17,3 x 25,6 cm
Zentrum Paul Klee, Bern
Crédits photo: Zentrum Paul Klee, Bern, Bildarchiv

Géométrie et perspective



Géométrie et perspective

Paul Klee intègre fréquemment des éléments géométriques et des jeux de perspective pour structurer ses compositions. Il utilise des formes géométriques simples telles que des carrés, des triangles et des cercles, rappelant parfois les techniques de cartographie où les lignes et les grilles sont utilisées pour représenter l'espace de manière organisée et compréhensible.

La perspective dans ses œuvres peut évoquer des cartes en perspective isométrique, qui montrent simultanément plusieurs dimensions d'un lieu. Cette section de l'exposition explore la fascination de Klee pour la géométrie et les perspectives.

Les visiteurs découvriront comment Klee utilise les formes géométriques pour structurer l'espace et jouer avec les perceptions visuelles. Les œuvres présentées mettent en lumière l'importance des lignes, des angles et des formes dans la création de l'espace pictural, offrant ainsi une lecture géographique et cartographique riche et complexe de l'œuvre de Klee.

1 ► Réverbère sur la place, 1930

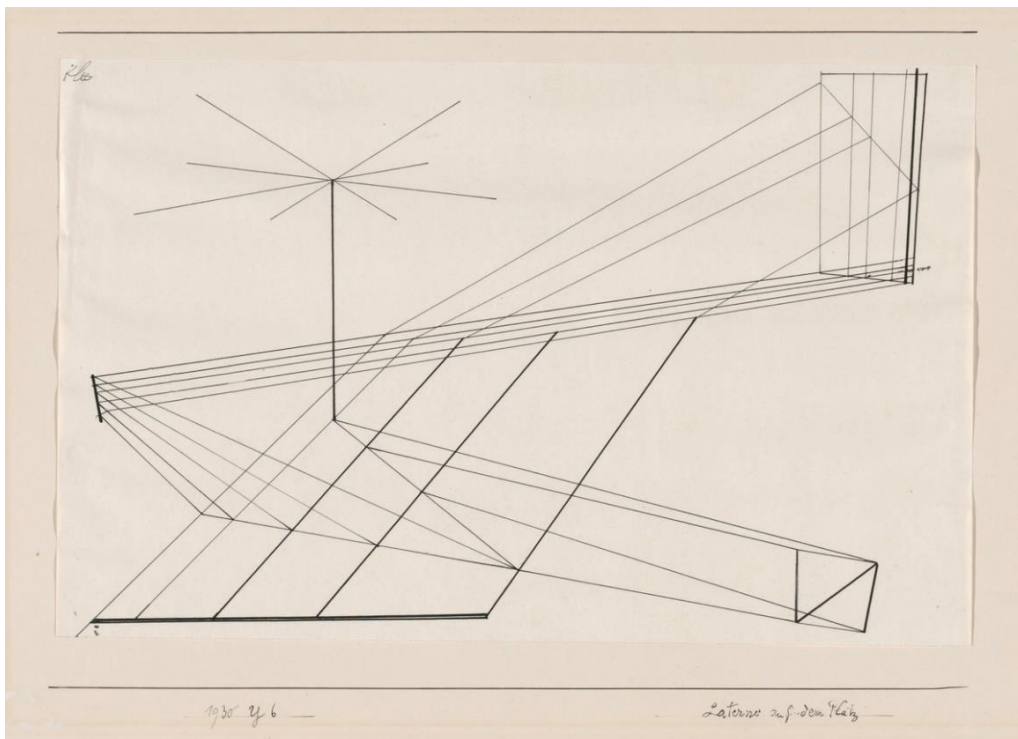
2 ► Sorcellerie des formes rigides et mouvementées, 1929

3 ► Hiéroglyphe scénique avec accentuation du bleu du ciel, 1917

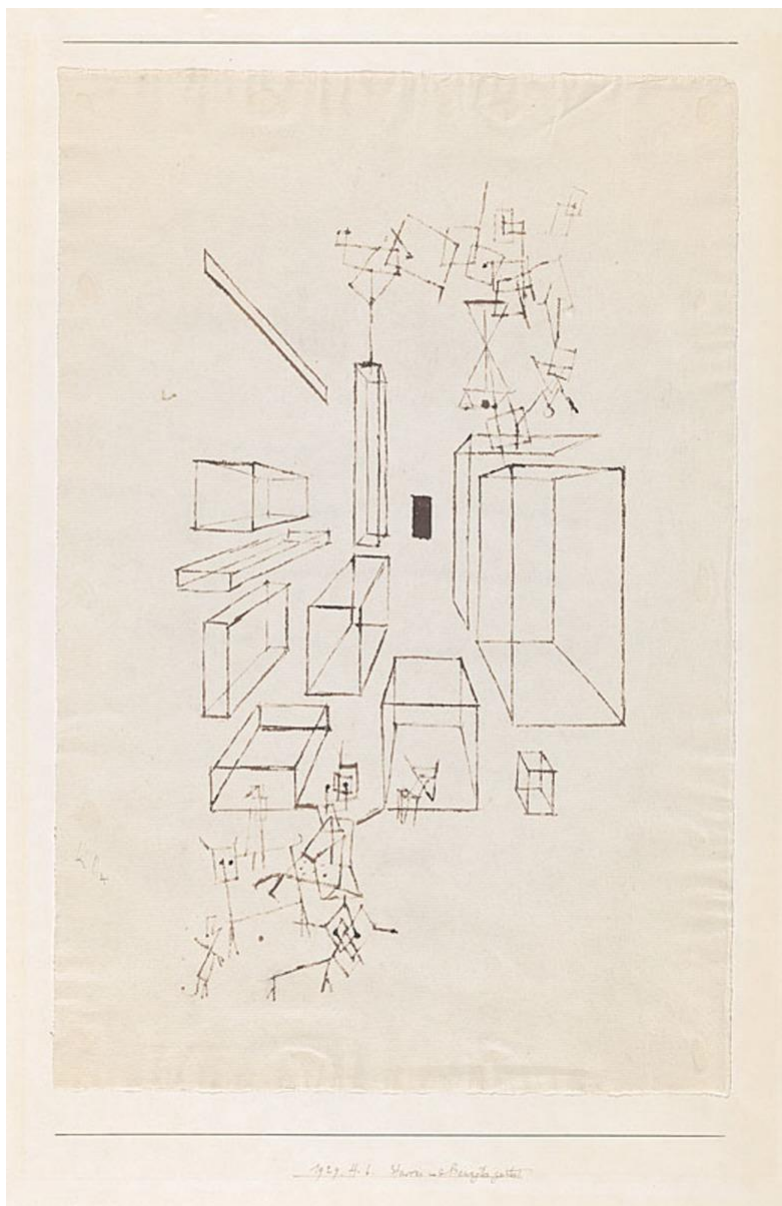
4 ► Canon de réflexion (sur 4 plans), 1931

5 ► Angles colorés, 1917

6 ► Pesée osée, 1930



Paul Klee (1879 – 1940)
Laterne auf dem Platz, 1930, 146
Réverbère sur la place, 1930, 146
plume sur papier sur carton
20,9 x 32,9 cm
Zentrum Paul Klee, Bern, Schenkung Livia Klee
Crédits photo: Zentrum Paul Klee, Bern, Bildarchiv



Paul Klee (1879 – 1940)

Starres und Bewegtes geistert, 1929, 176

Sorcellerie des formes rigides et mouvementées, 1929, 176

plume sur papier sur carton

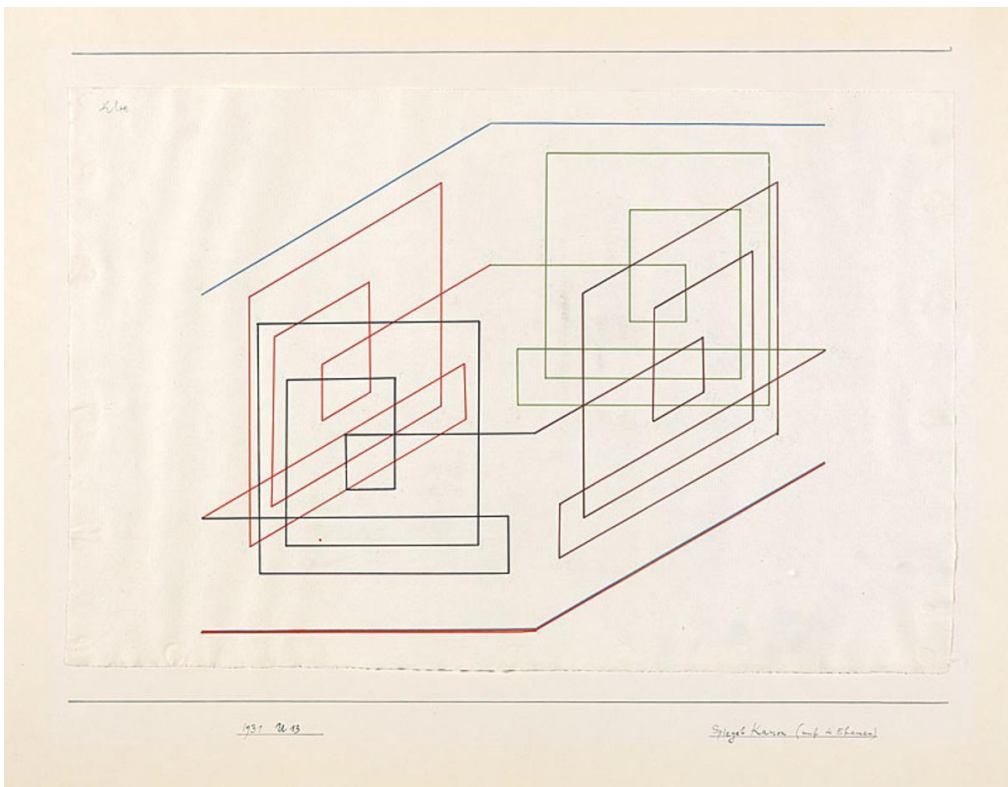
45 x 30,2 cm

Zentrum Paul Klee, Bern

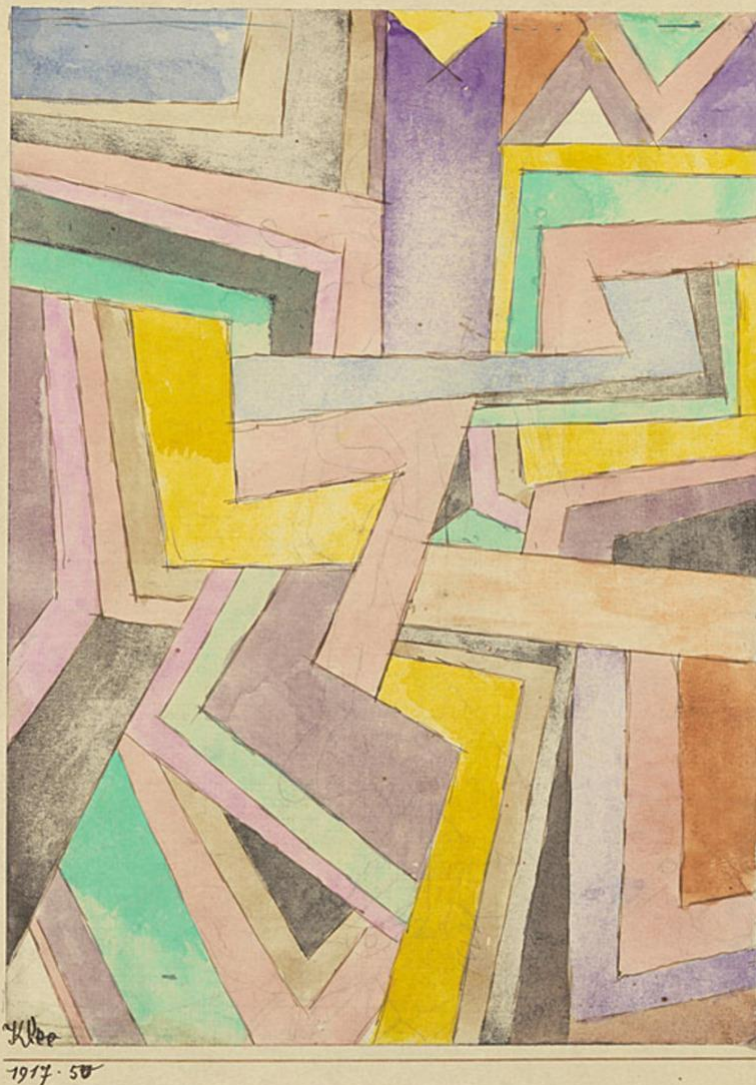
Crédits photo: Zentrum Paul Klee, Bern, Bildarchiv



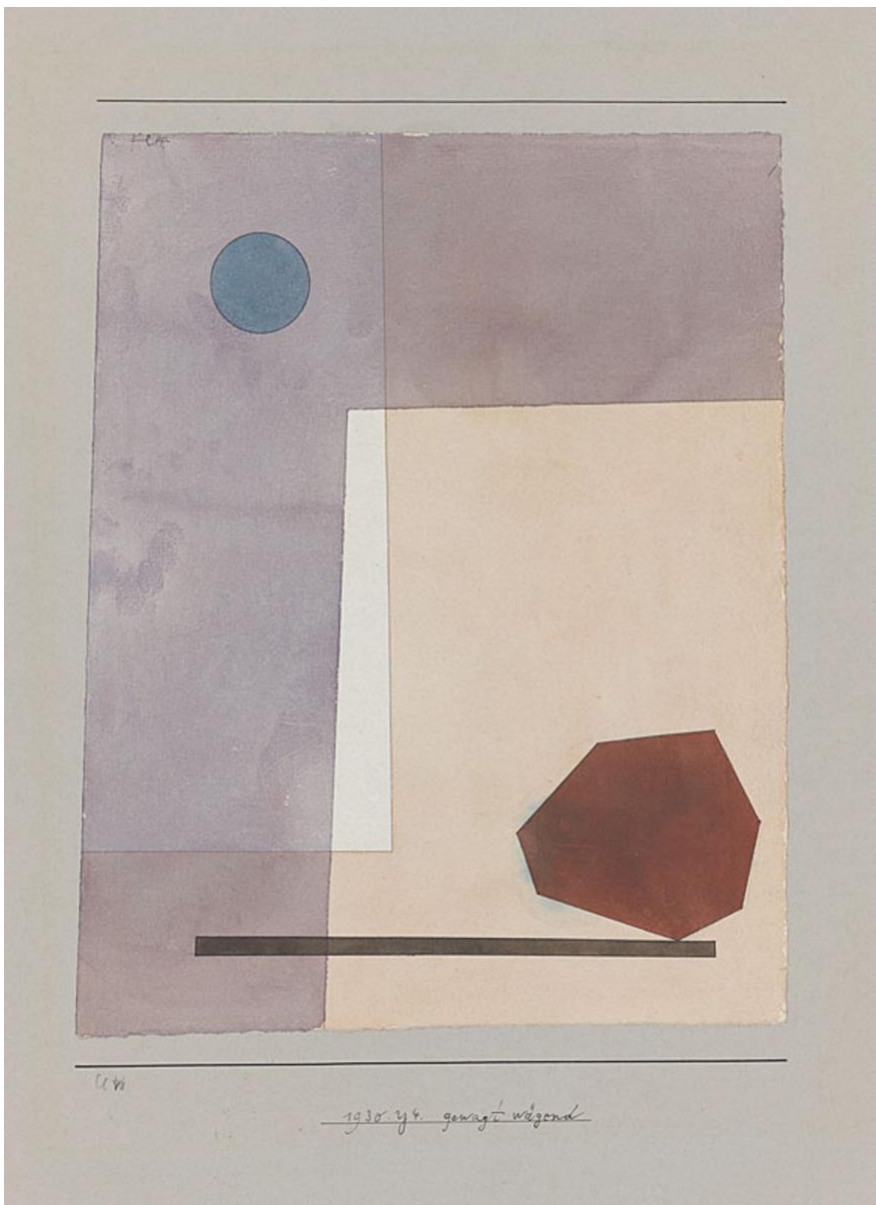
Paul Klee (1879 – 1940)
Landschaftliches Hieroglyph mit Betonung des Himmelblau, 1917, 104
Hiéroglyphe scénique avec accentuation du bleu du ciel, 1917, 104
aquarelle sur lin préparé sur carton
16,5 x 17 cm
Zentrum Paul Klee, Bern, Schenkung Livia Klee
Crédits photo: Zentrum Paul Klee, Bern, Bildarchiv



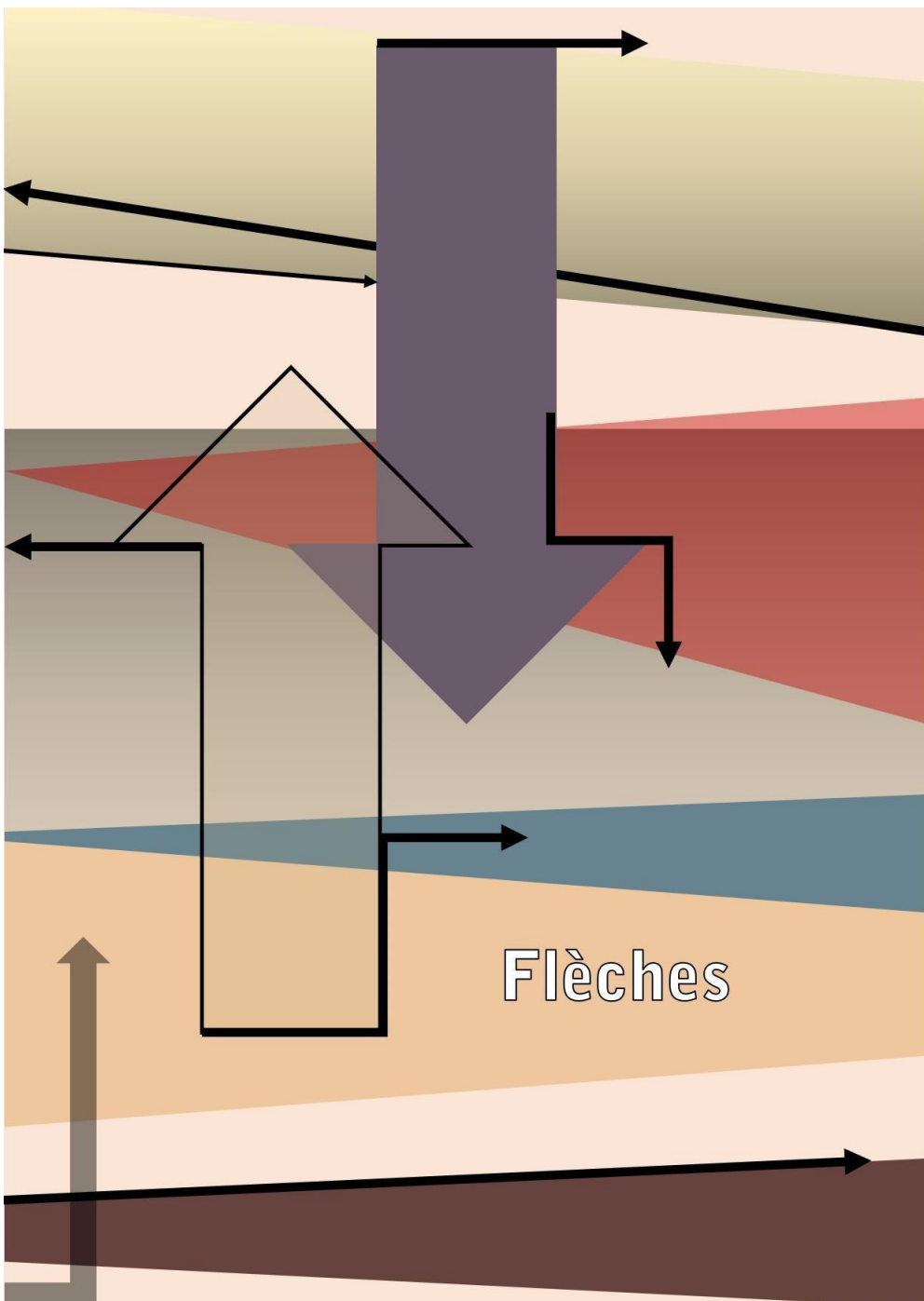
Paul Klee (1879 – 1940)
Spiegel Kanon (auf 4 Ebenen), 1931, 213
Canon de réflexion (sur 4 plans), 1931, 213
plume sur papier sur carton
31,4 x 47,7 cm
Zentrum Paul Klee, Bern
Crédits photo: Zentrum Paul Klee, Bern, Bildarchiv



Paul Klee (1879 – 1940)
Farbenwinkel, 1917, 50
Angles colorés, 1917, 50
aquarelle, plume et crayon sur papier sur carton
19,1 x 13,9 cm
Zentrum Paul Klee, Bern, Schenkung Livia Klee
Crédits photo: Zentrum Paul Klee, Bern, Bildarchiv



Paul Klee (1879 – 1940)
gewagt wägend, 1930, 144
Pesée osée, 1930, 144
aquarelle et plume sur papier sur carton
31 x 24,5/23,5 cm
Zentrum Paul Klee, Bern
Crédits photo: Zentrum Paul Klee, Bern, Bildarchiv



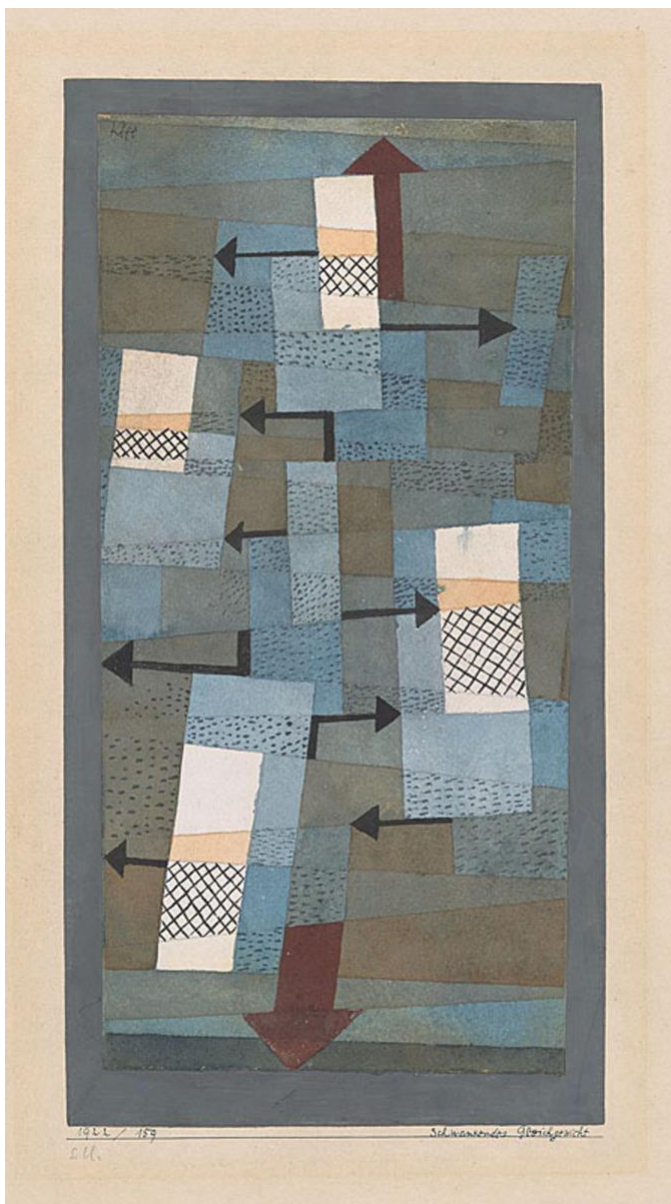
Flèches

Les flèches et les lignes de mouvements dans les œuvres de Paul Klee peuvent être comparées aux symboles cartographiques utilisés pour indiquer les flux, les directions et les mouvements, tels que les courants marins ou les circulations humaines. Ces éléments introduisent une dimension dynamique, suggérant que le paysage n'est pas statique mais constamment en évolution, influencé par des forces internes et externes.

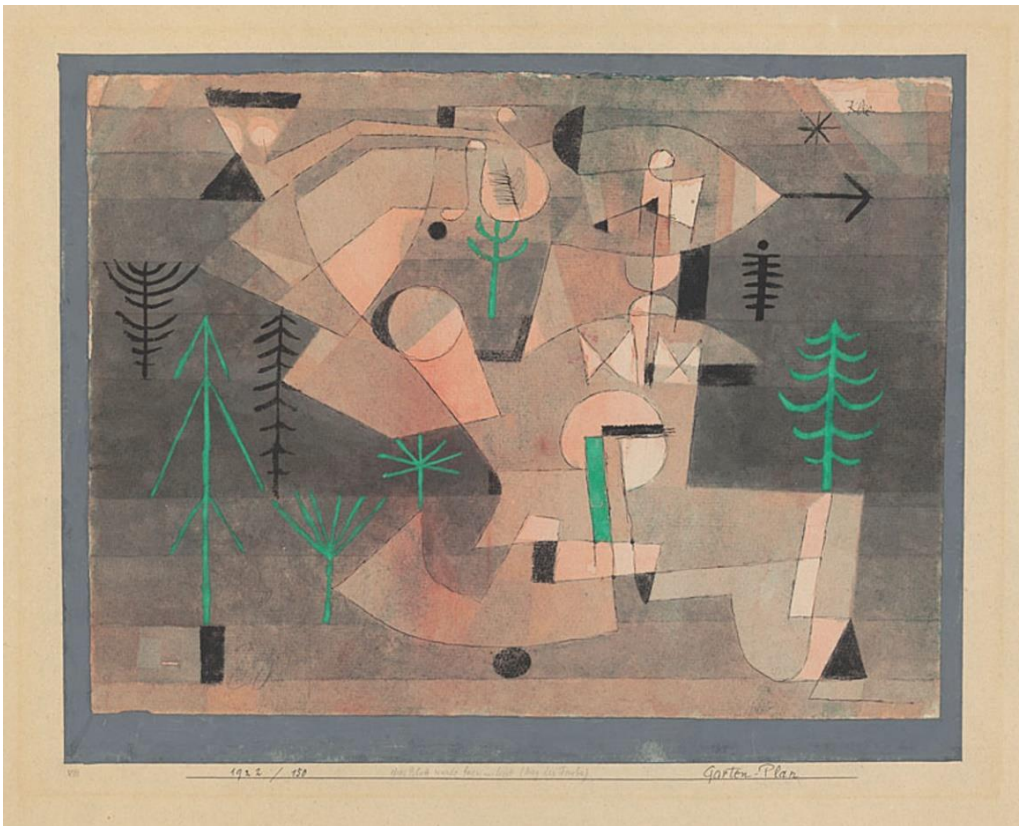
Dans cette section de l'exposition, nous explorons comment les flèches dans les œuvres de Klee ne sont pas simplement des éléments décoratifs, mais qu'elles jouent un rôle crucial dans la direction du regard et dans la structuration de l'espace. Les visiteurs pourront se figurer comment les flèches sont utilisées comme des outils de navigation visuelle, guidant le spectateur à travers la composition.

Les flèches peuvent également symboliser le mouvement, la direction ou la transition d'un état à un autre. En cartographie, les flèches sont des indicateurs importants de flux et de direction, et Klee les utilise de manière similaire pour enrichir ses œuvres. Cette thématique met en lumière l'importance des flèches dans la création de l'espace pictural de Klee, offrant ainsi une lecture géographique et cartographique à la fois rigoureuse et fascinante de son travail.

- 1 ► Équilibre chancelant, 1922
- 2 ► Plan de jardin, 1922
- 3 ► Lieu visé, 1922
- 4 ► Une fois de plus ensorcelé à fond, 1927
- 5 ► Séparation, le soir, 1922



Paul Klee (1879 – 1940)
 Schwankendes Gleichgewicht, 1922, 159
 Équilibre chancelant, 1922, 159
 aquarelle et crayon sur papier sur carton
 31,4 x 15,7/15,2 cm
 Zentrum Paul Klee, Bern
 Crédits photo: Zentrum Paul Klee, Bern, Bildarchiv



Paul Klee (1879 – 1940)

Garten-Plan, 1922, 150

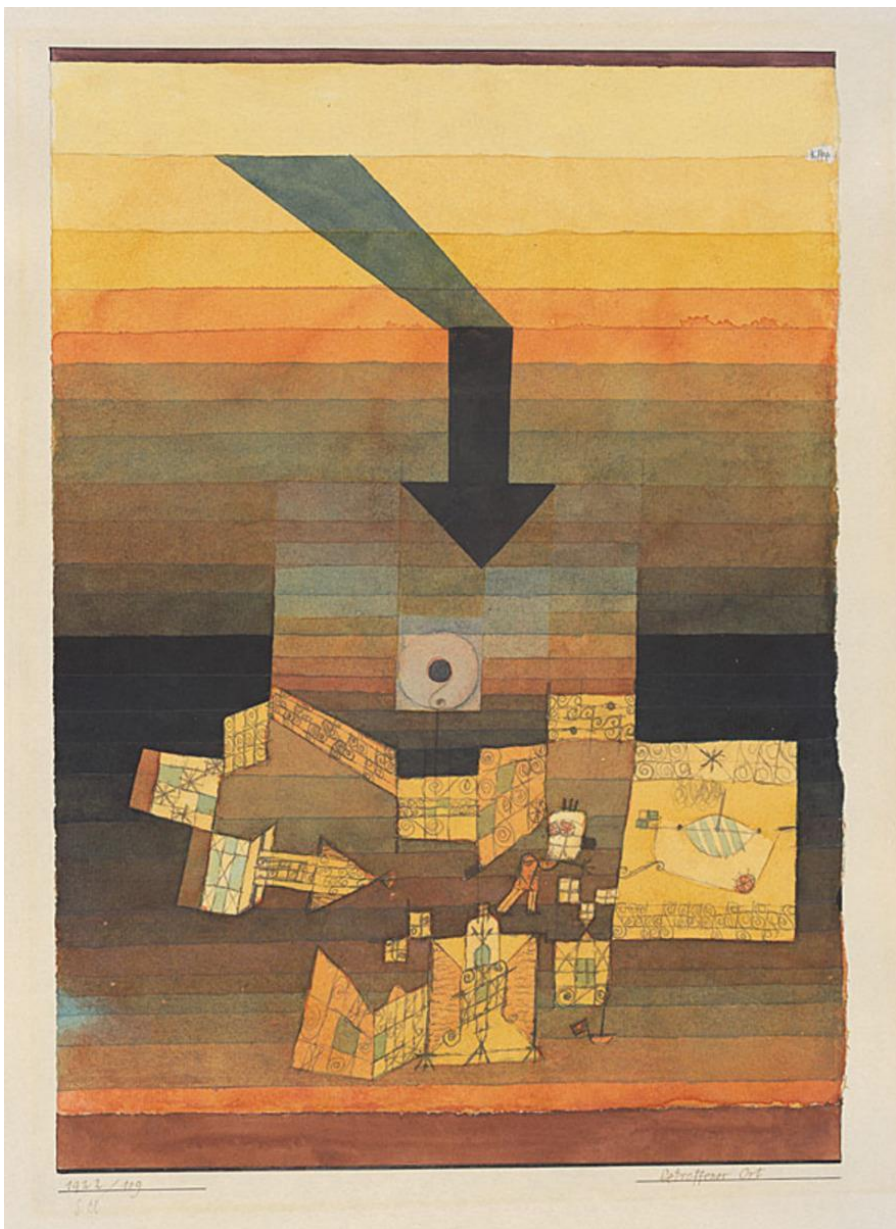
Plan de jardin, 1922, 150

aquarelle et plume sur papier sur carton

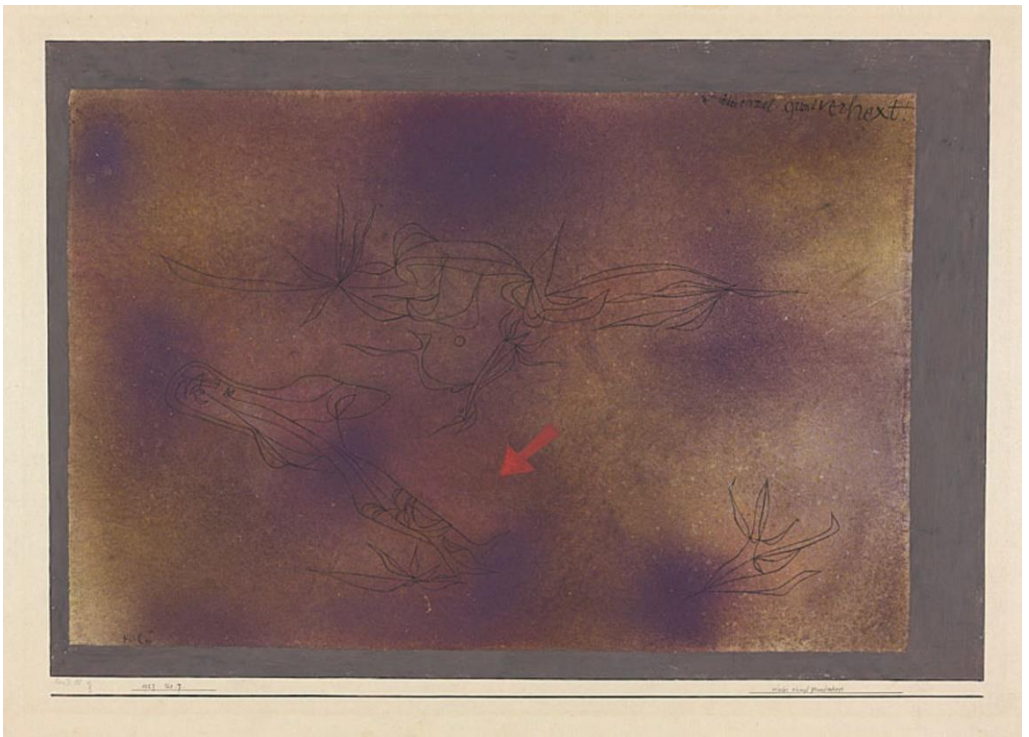
26,6 x 33,5 cm

Zentrum Paul Klee, Bern

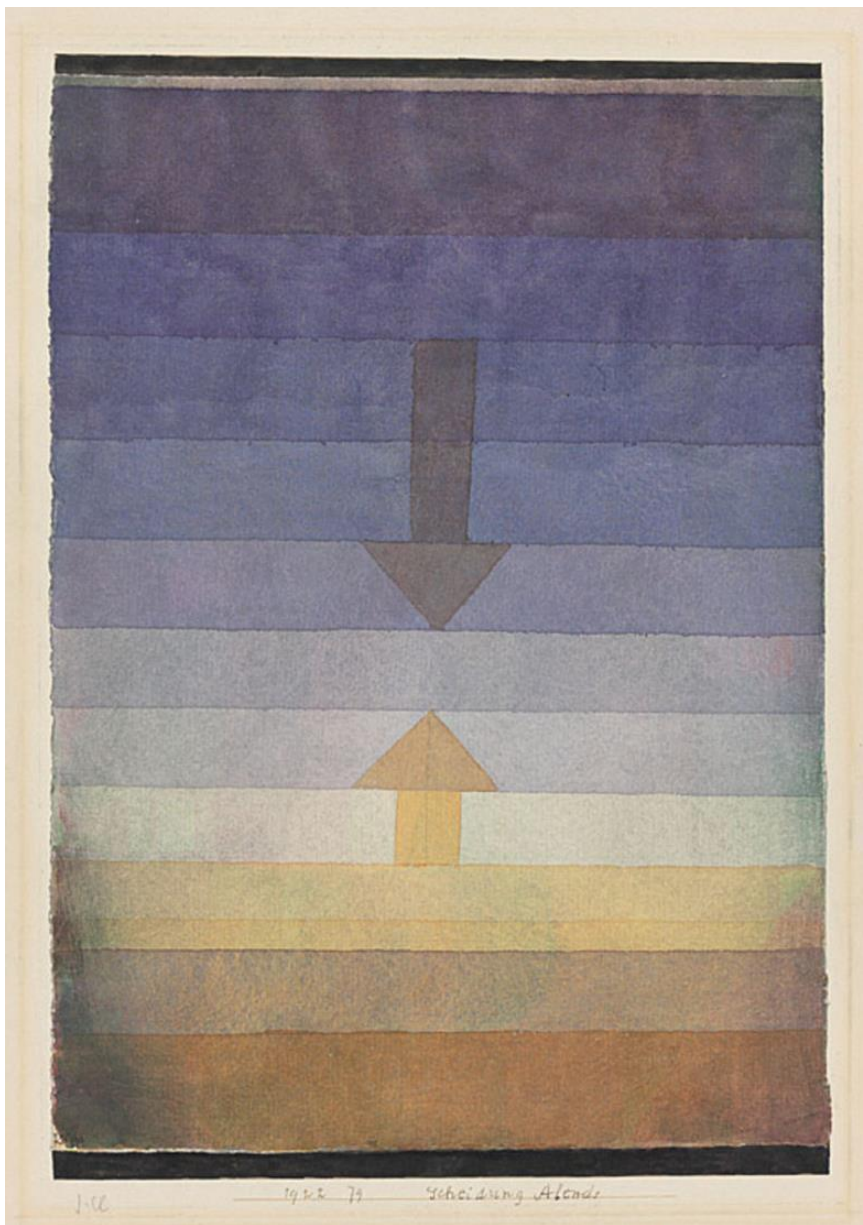
Crédits photo: Zentrum Paul Klee, Bern, Bildarchiv



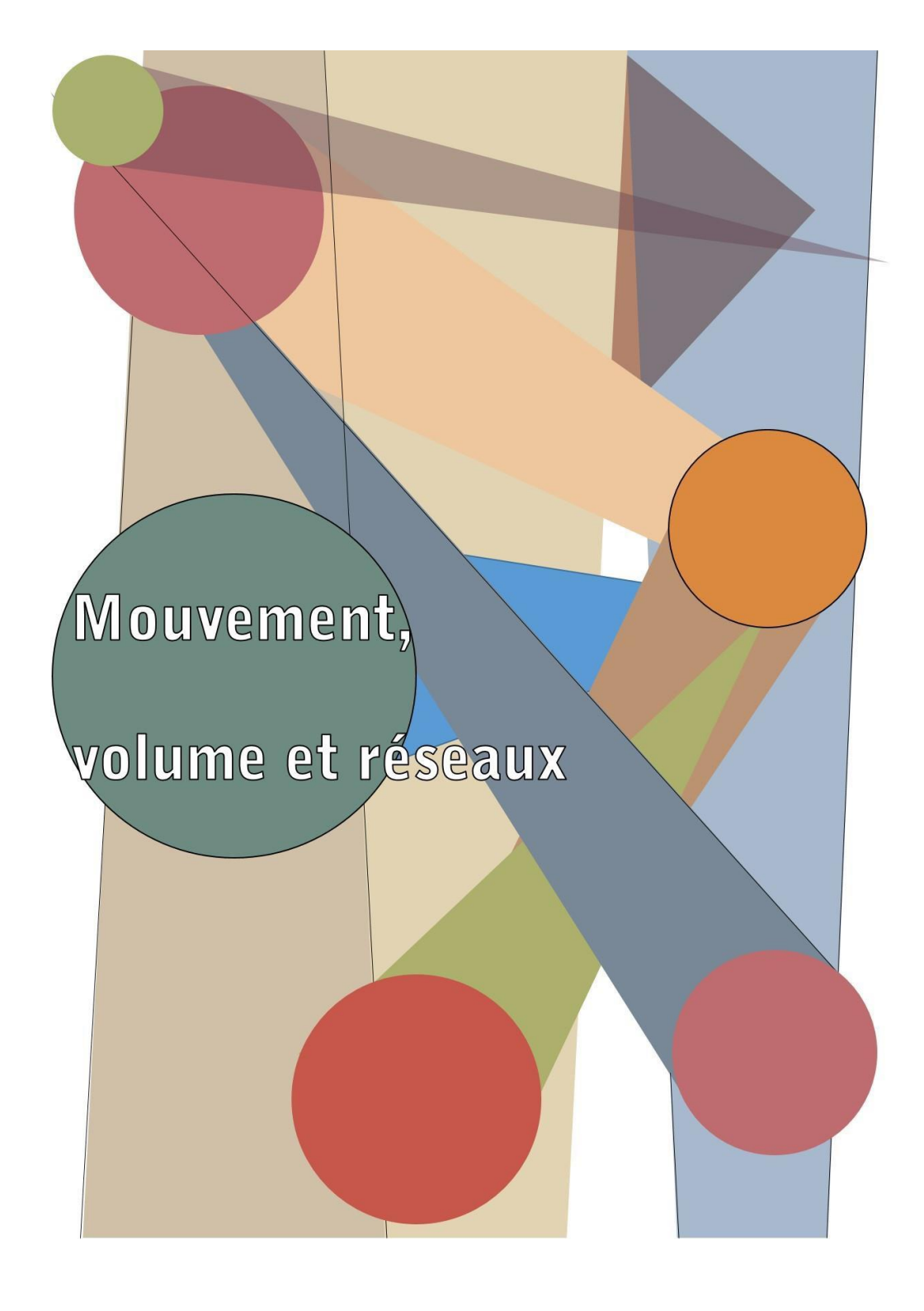
Paul Klee (1879 – 1940)
 betroffener Ort, 1922, 109
 Lieu visé, 1922, 109
 plume, crayon et aquarelle sur papier sur carton
 30,7 x 23,1 cm
 Zentrum Paul Klee, Bern
 Crédits photo: Zentrum Paul Klee, Bern, Bildarchiv



Paul Klee (1879 – 1940)
wieder einmal grundverhext, 1927, 287
Une fois de plus ensorcelé à fond, 1927, 287
plume et aquarelle sur papier sur carton
30,5 x 46,5 cm
Zentrum Paul Klee, Bern
Crédits photo: Zentrum Paul Klee, Bern, Bildarchiv



Paul Klee (1879 – 1940)
Scheidung Abends, 1922, 79
Séparation, le soir, 1922, 79
aquarelle et crayon sur papier sur carton
33,5 x 23,2 cm
Zentrum Paul Klee, Bern, Schenkung Livia Klee
Crédits photo: Zentrum Paul Klee, Bern, Bildarchiv

An abstract geometric composition featuring a central dark green circle containing the text "Mouvement, volume et réseaux". This circle is surrounded by various overlapping shapes: a large red circle at the top left, a small green circle at the top left, a large orange circle at the middle right, a large red circle at the bottom left, and a large red circle at the bottom right. The background is composed of several large, overlapping triangles and polygons in shades of beige, blue, and green. A prominent blue triangle points towards the top right, while a large orange triangle points towards the bottom right. The overall effect is a dynamic and layered visual structure.

Mouvement,
volume et réseaux

Mouvement Volume et réseaux

Paul Klee explore souvent les concepts de mouvement, de volume et de réseaux dans ses œuvres, en utilisant des superpositions et des interconnexions de lignes et de formes. Ces représentations peuvent être comparées aux cartes de réseaux, de systèmes ou aux interconnexions. Ses compositions illustrent comment les éléments individuels interagissent pour former un tout cohérent, révélant ainsi les complexités des systèmes d'associations et leurs interrelations.

Dans cette section de l'exposition, nous explorons comment Klee crée des impressions de mouvement à travers des lignes fluides et des formes interconnectées, ajoutant ainsi une dimension supplémentaire à ses compositions. Les visiteurs pourront apprécier comment il parvient à suggérer le mouvement et la tridimensionnalité sur une surface bidimensionnelle, et comment il utilise des réseaux pour connecter différentes parties de ses œuvres, créant ainsi une complexité spatiale et narrative efficace.

En examinant cette thématique, les visiteurs pourront apprécier comment les œuvres de Klee capturent l'élan et la dynamique des systèmes géographiques, offrant une lecture géographique et cartographique enrichissante de son travail.

1 ► Fleur tropicale, 1920

2 ► Carrière, 1915

3 ► Abstrait, cercles colorés reliés par des bandes de couleurs, 1914

4 ► L'issue trouvée, 1935

5 ► Voiliers au repos, 1939

6 ► Voiliers en mouvement, 1939

7 ► Voiliers, bougeant légèrement, 1939



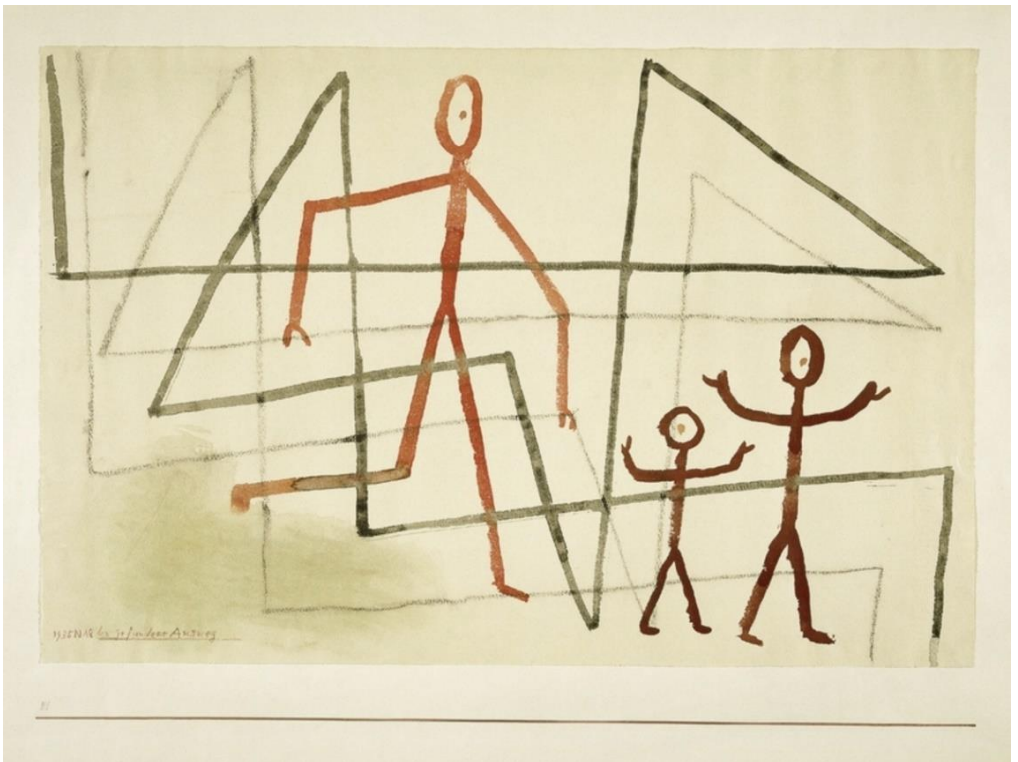
Paul Klee (1879 – 1940)
Tropische Blüte, 1920, 203
Fleur tropicale, 1920, 203
huile et crayon sur papier préparé sur carton
26 x 28,8 cm
Zentrum Paul Klee, Bern
Crédits photo: Zentrum Paul Klee, Bern, Bildarchiv



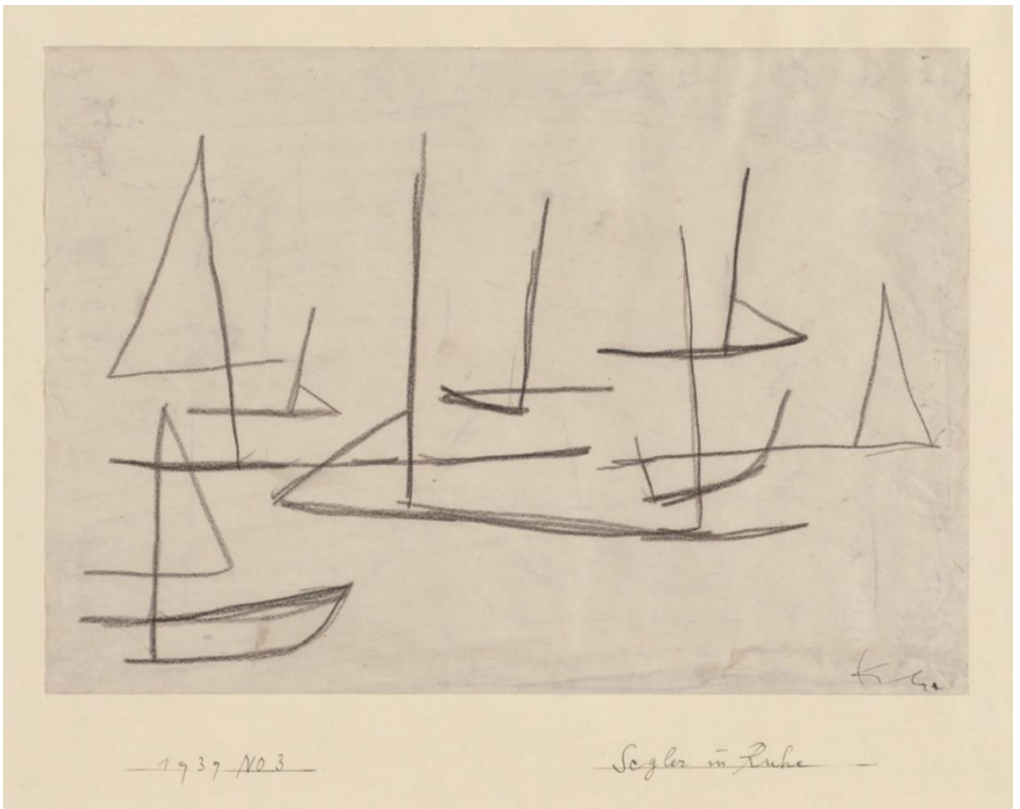
Paul Klee (1879 – 1940)
Steinbruch, 1915, 213
Carrière, 1915, 213
aquarelle et crayon sur papier sur carton
20,2 x 24,6 cm
Zentrum Paul Klee, Bern
Crédits photo: Zentrum Paul Klee, Bern, Bildarchiv



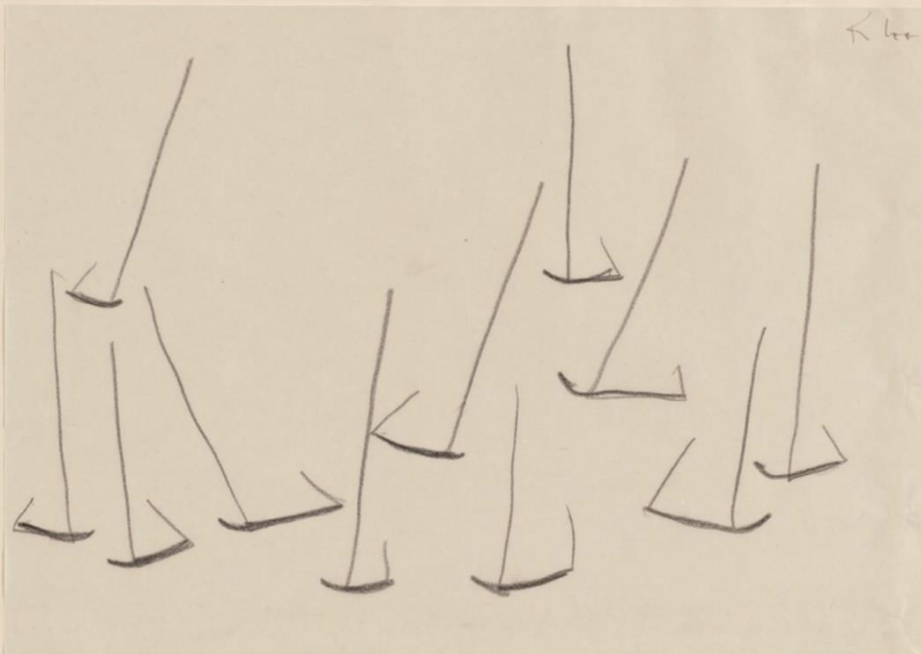
Paul Klee (1879 – 1940)
abstract, farbige Kreise durch Farbbänder verbunden, 1914, 218
Abstrait, cercles colorés reliés par des bandes de couleurs, 1914, 218
aquarelle sur papier sur carton
11,7 x 17,2 cm
Zentrum Paul Klee, Bern
Crédits photo: Zentrum Paul Klee, Bern, Bildarchiv



Paul Klee (1879 – 1940)
der gefundene Ausweg, 1935, 98
L'issue trouvée, 1935, 98
aquarelle et fusain sur papier sur carton
31,7 x 47,9 cm
Zentrum Paul Klee, Bern, Schenkung Livia Klee
Crédits photo: Zentrum Paul Klee, Bern, Bildarchiv



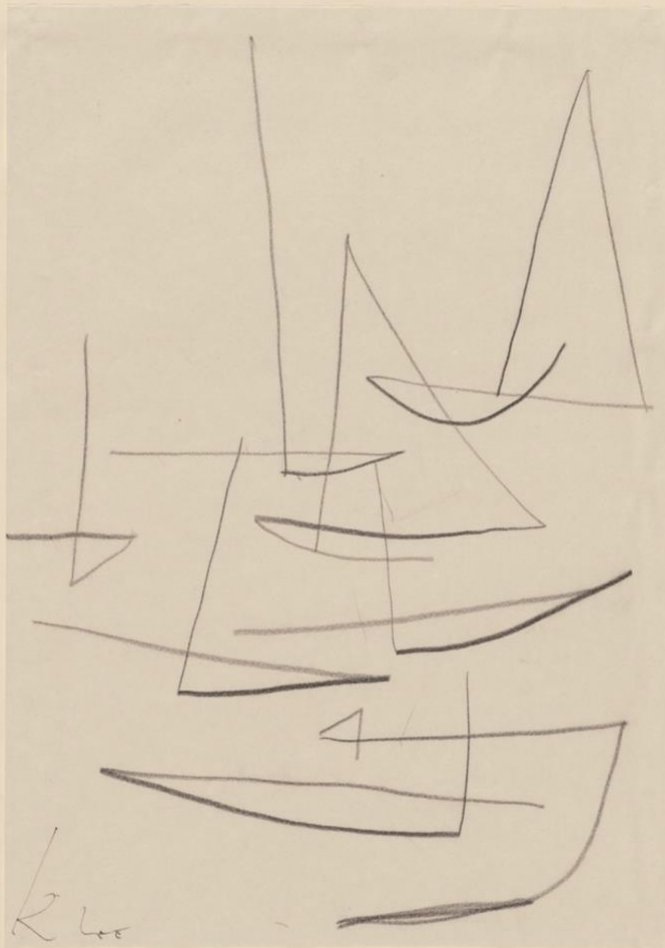
Paul Klee (1879 – 1940)
Segler in Ruhe, 1939, 1203
Voiliers au repos, 1939, 1203
craie sur papier sur carton
20,7 x 29,6 cm
Zentrum Paul Klee, Bern
Crédits photo: Zentrum Paul Klee, Bern, Bildarchiv



7939 NO 4

Segler bewegt

Paul Klee (1879 – 1940)
Segler bewegt, 1939, 1204
Voiliers en mouvement, 1939, 1204
Craie sur papier sur carton
20,9 x 29,6 cm
Zentrum Paul Klee, Bern
Crédits photo: Zentrum Paul Klee, Bern, Bildarchiv

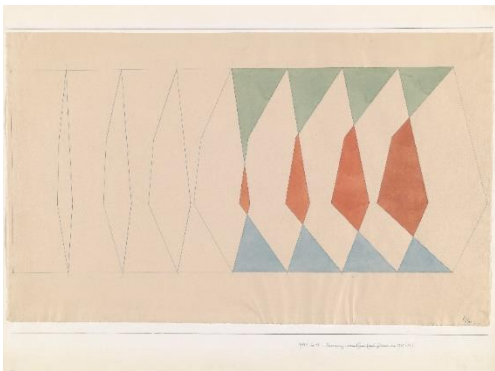


1939 NO 5 Segler, leicht bewegt

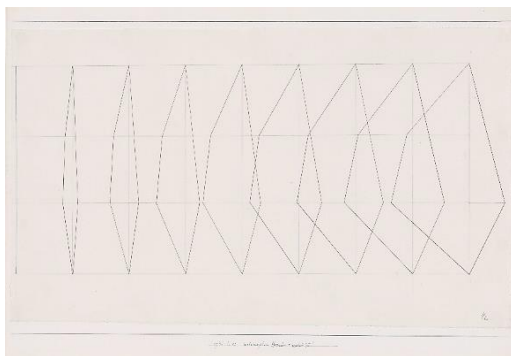
Paul Klee (1879 – 1940)
Segler, leicht bewegt, 1939, 1205
Voiliers, bougeant légèrement, 1939, 1205
craie sur papier sur carton
29,6 x 20,8 cm
Zentrum Paul Klee, Bern
Crédits photo: Zentrum Paul Klee, Bern, Bildarchiv

Point, ligne et plan

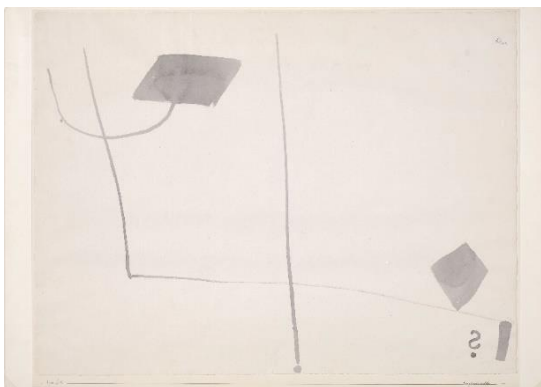
C'est Vassily Kandinsky qui, en 1926, après quelques années d'expérimentations effectuées dans le cadre de l'école du Bauhaus théorise et conceptualise l'approche artistique en trois composantes fondamentales et particulières — le point, la ligne et le plan — en montrant comment ces formes pouvaient s'articuler en une multitude d'assemblages et garder des liens très étroits entre elles. Kandinsky en a fait un ouvrage célébré depuis un siècle — *Point et ligne sur plan* (1926) — qui a été, et reste aujourd'hui, une source inépuisable d'inspiration pour des générations de designers et de cartographes. Paul Klee, ami et comparse Kandinsky, avait déjà créé des œuvres subtiles dans lesquelles il joue élégamment avec ces trois éléments, et ce bien avant la publication de ce livre. Mais ses œuvres les plus « graphiques » où l'on sent qu'il prend du plaisir à « travailler » la combinaison de ces formes élémentaires, sont postérieures à la publication du livre de Kandinsky qui a sans doute inspiré Klee. Ces dessins, très épurés, touchent au plus profond de l'abstraction : on perçoit que Klee, peut-être, cherchait à représenter des scènes, réelles, des événements ou des processus en mouvement, avec une grande économie de moyens dans une perspective très minimaliste. Il ajoute d'ailleurs à ces trois formes élémentaires du mouvement, un certain dynamisme (avec un peu d'imagination, on commence à voir bouger les bateaux qu'il représentent de trois ou quatre traits), et un mélange de couleurs et de perspectives pour contraster le dessin.



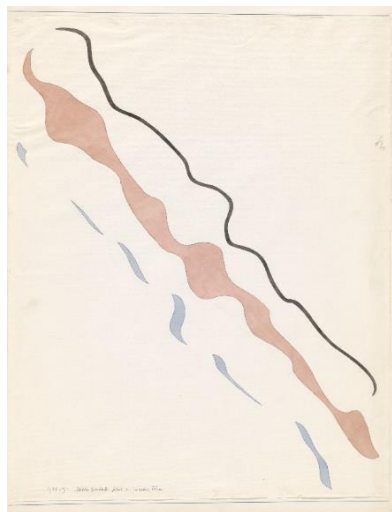
Mouvement d'une figure (d'après 1931 L 12), 1931



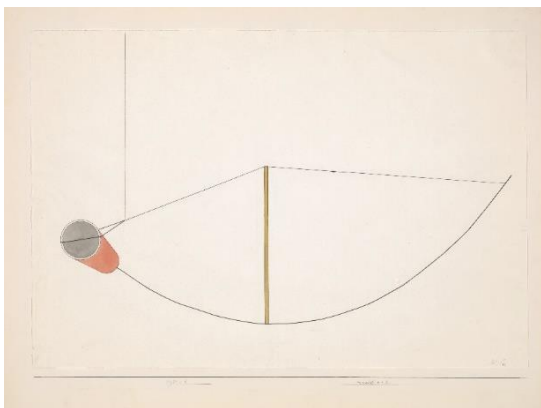
Métamorphose "ligne droite"-> modèle 7a", 1931



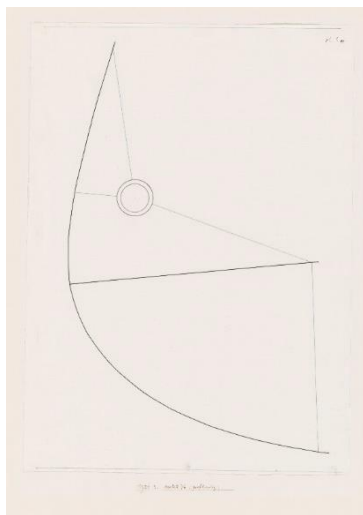
Impondérable, 1933, 36



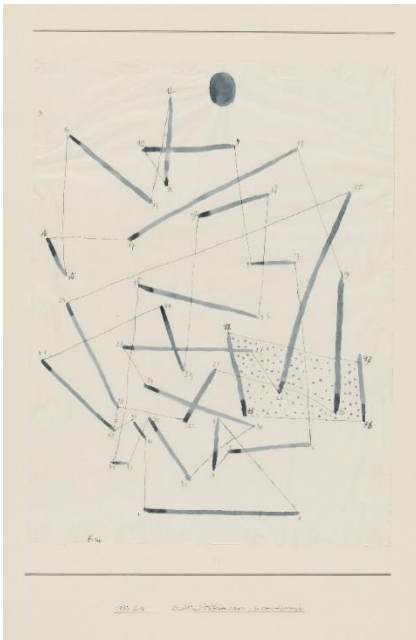
La même ligne courbe conduit à une forme variable, 1931



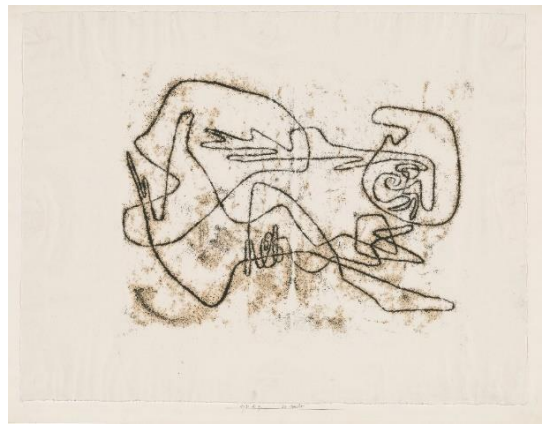
Modèle 41. d, 1931



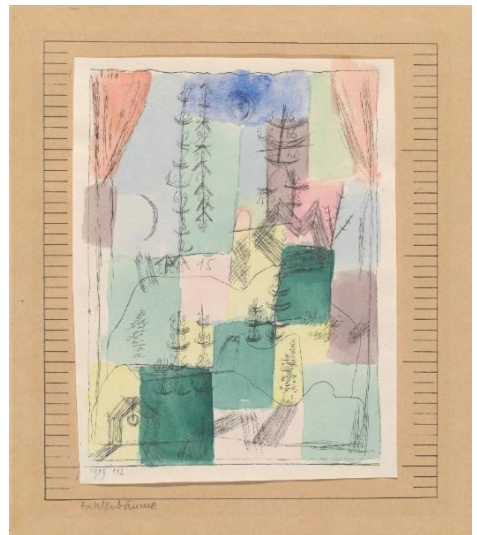
Modèle 76 (comme un profil), 1931



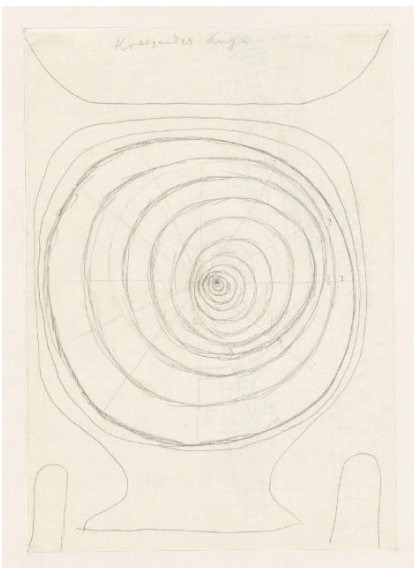
Arbre de fils de fer et de petits bâtons,
vingt-quatre de chaque sorte, 1933



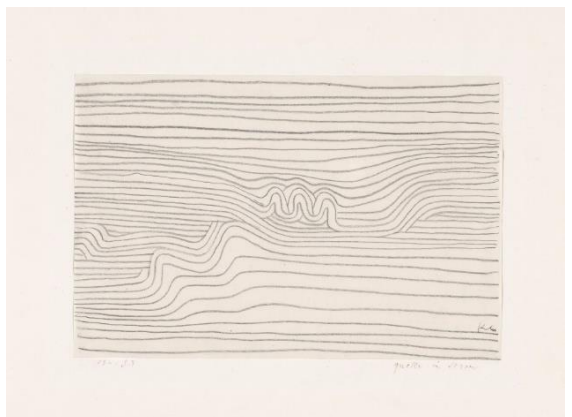
La baie, 1930



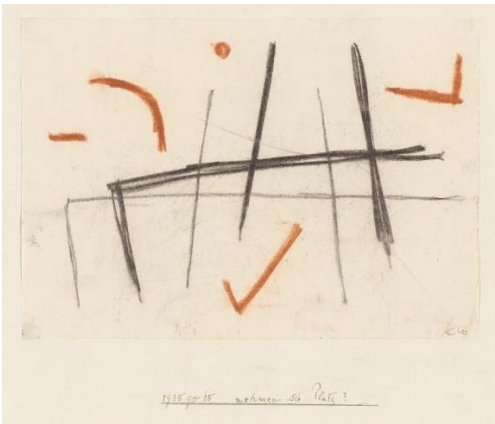
Paysage aux arbres à chiffres, 1919



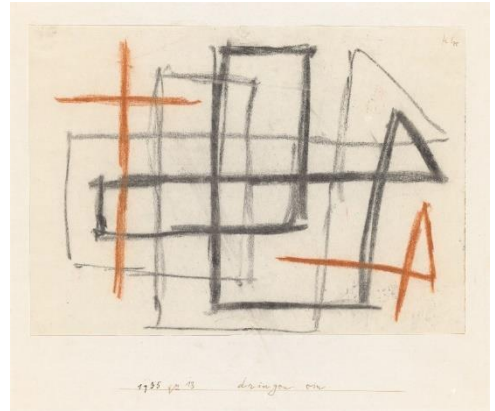
Œil en rotation, um 1938



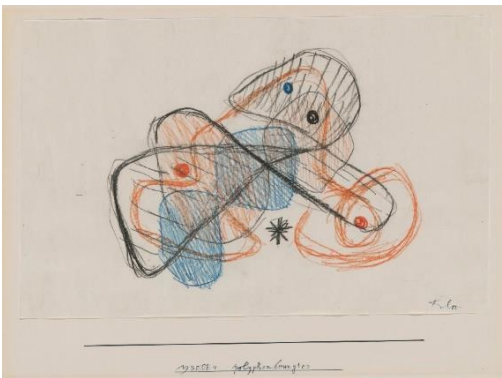
Source dans le fleuve, 1934



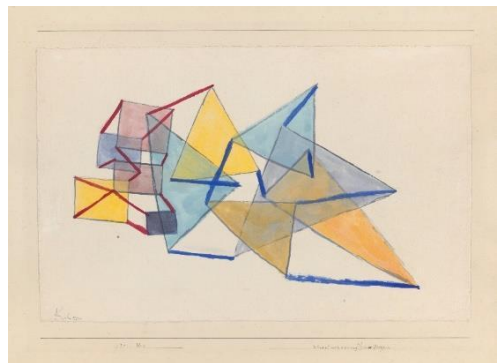
Voulez-vous prendre place?, 1935



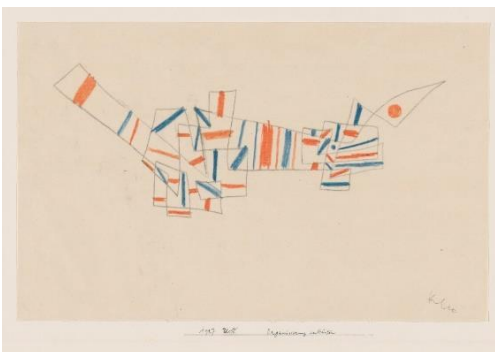
Ils pénètrent, 1935



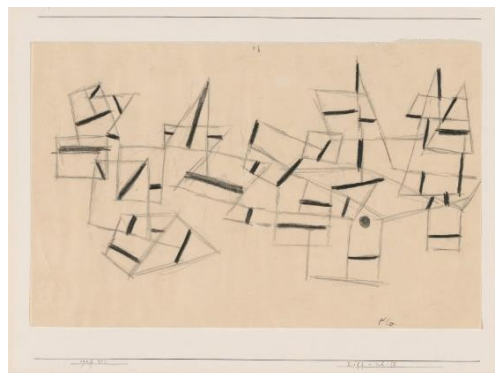
Mouvements polyphoniques, 1930



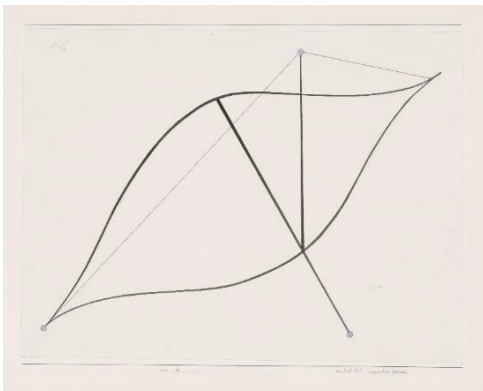
Tension d'angles en deux groupes, 1930



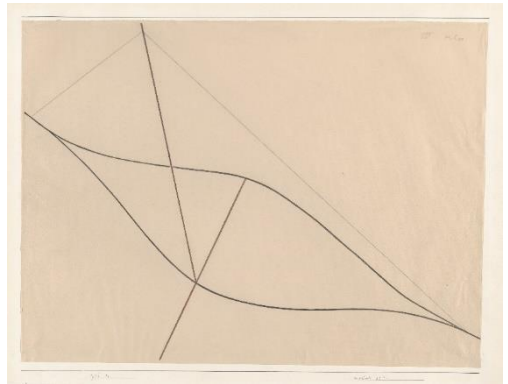
Organisation de formes dures, 1927



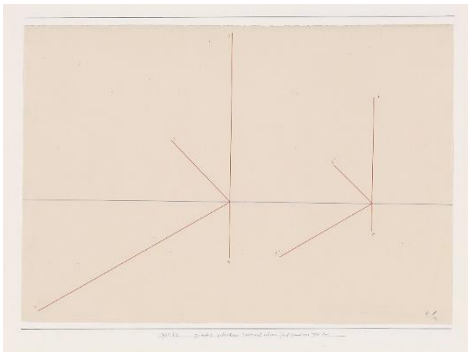
Riff-Schiff, 1927



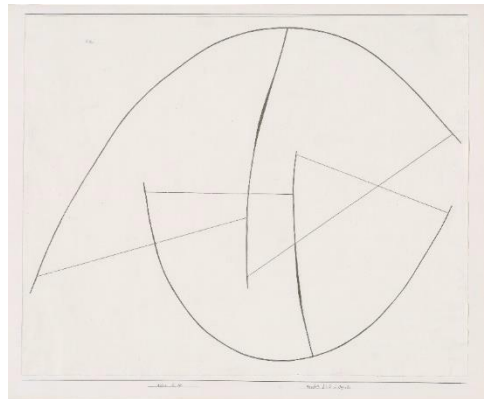
Modèle 83e (position inverse), 1931



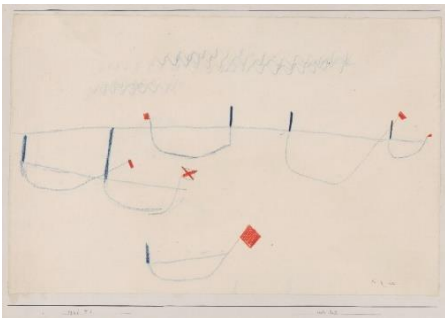
Modèle 83e, 1931



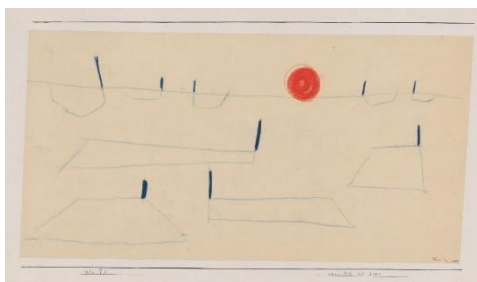
AXES VERTICAUX DOUBLEMENT DRESSÉS
(basé sur 1931, 20), 1931



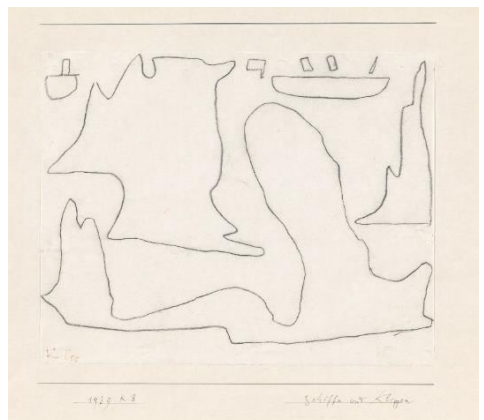
Modèle 32.b. in copula, 1931



Six barques, 1926



Neuf barques et soleil, 1926



Bateaux et écueils, 1939

Contexte de vie – période Bauhaus



Paul Klee und Wassily Kandinsky im Strassencafé, Hendaye, August 1929

Photographie: Nina Kandinsky Copyright

Repro von Felix Klee; Original fehlt

13 x 18 cm

Zentrum Paul Klee, Bern, Schenkung Familie Klee

Crédits photos: Zentrum Paul Klee, Bern, Bildarchiv



Atelier von Paul Klee, Bauhaus Weimar, 1925

Photographie: Paul Klee
Abzug ab Platte von Felix Klee,
ehemals in Passepartout; Verso
12,7 x 17,5 cm

Zentrum Paul Klee, Bern,
Schenkung Familie Klee

Crédits photos: Zentrum Paul Klee,
Bern, Bildarchiv



Paul Klee in seinem Atelier, Bauhaus Weimar , 1923

Photographe: Felix Klee [?]

Abzug; Verso

6,4 x 8,7 cm

Zentrum Paul Klee, Bern, Schenkung Familie Klee

Crédits photos: Zentrum Paul Klee, Bern, Bildarchiv © Klee-Nachlassverwaltung, Hinterkappelen



Paul Klee in seinem Atelier,
Bauhaus Weimar, 1924

Photographe: Felix Klee [?]

Abzug

6,4 x 8,2 cm

Zentrum Paul Klee, Bern,

Schenkung Familie Klee

Crédits photos: Zentrum Paul

Klee, Bern, Bildarchiv © Klee-

Nachlassverwaltung,

Hinterkappelen

gleichen Teilen, und analog. verhalten sich orange und violett wie
Wirkungen: zu ihren Ursachen Gelb Rot bezw. Rot Blau. Wir
sind also wohl berechtigt, den rechts erscheinenden Farben verschiedenen
Rang beizumessen. *Primäre Farben*

Darstellung
Die geometrische ~~Auszeichnung~~ des ganzen Geschehens wird
uns dies mit noch knapperer Deutlichkeit zeigen.

Rang
I
II
III
I
II
I



fig. 11

Jetzt springt der sekundäre Charakter der drei Mischungen direct ins
Auge. Ihre Einordnung in die primäre Blau - Gelb - und Rot bewegung
hat klarer nicht zum Ausdruck kommen. Die Ursächlichkeit der drei Primären

In der selben Weise ^{kann} könnte ich nun die blaue und die gelbe Farbreichweite betrachten

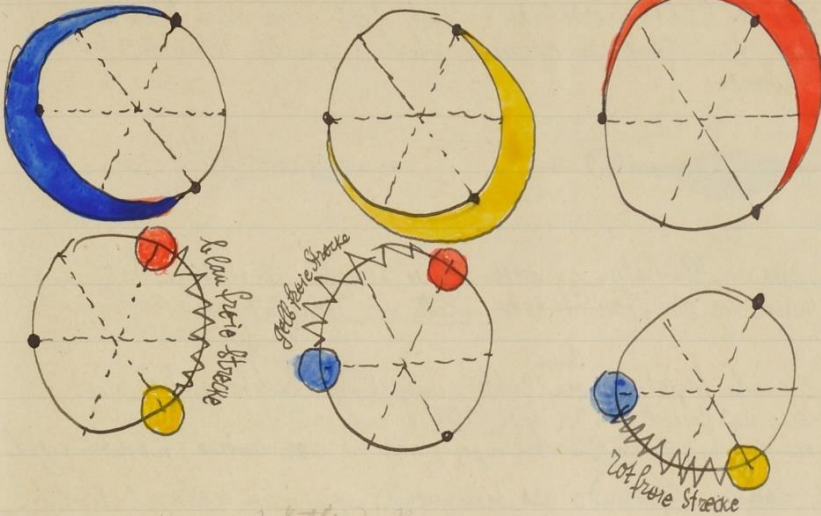


fig. 5

Ich will mich aber etwas kürzer fassen und aus der Anschauung der Skizzen einfach herauslesen:

Sowohl Blau, als Gelb und Rot haben auf dem Kreisumfang eine Reichweite von zwei Dritteln. Das letzte Drittel aber bleibt jeweils frei, blaufrei, gelbfrei oder rotfrei. Und zwar liegt das blau freie Drittel zwischen den beiden Gipfelpunkten Gelb und Rot, das gelbfrei Drittel zwischen den beiden Gipfelpunkten Blau und Rot und das rotfreie Drittel zwischen dem blauen und dem gelben Gipfel.

Es bleibt also jeder Gipfel, jeder Culminationspunkt auf einen Moment hin frei von den Farbeinfluss der beiden Nachbar gipfel. Und so kann ich also jetzt (nicht nur) sagen: Rot ist nicht Grün, sondern auch Rot ist nicht Blau und nicht Gelb, wenn es auch

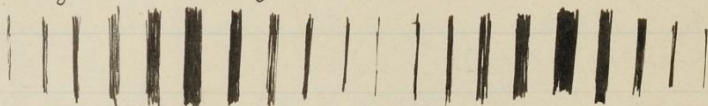
Diese beiden Typen der Verarbeitung zweier Charaktere bezeichnet man in der Musik als melodisch (Solo stime mit Begleitung)

Drittens schlug ich vor, beide Arten von Gliederung um die Gleichberechtigung kämpfen zu lassen, was man in der Musik thematische Verarbeitung nennt.

Oder viertens, beide Arten von Gliederung mit gleicher Berechtigung zu behandeln, wobei sie jedoch nicht gegeneinander kämpfen sollten, sondern, freundschaftlich sich ergänzen, einander wechselseitig die Oberhand lassen sollten. Abermals ein Beispiel thematischer Verarbeitung.

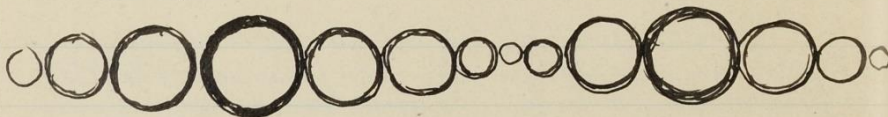
Ein Temperament unter Ihnen wählte nun ganz einfache Formen und rhythmisierte mit dynamischer Hell-Dunkel Betonung einer Seite Geraden:

fig. 1



andererseits Kreise:

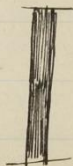
fig. 2



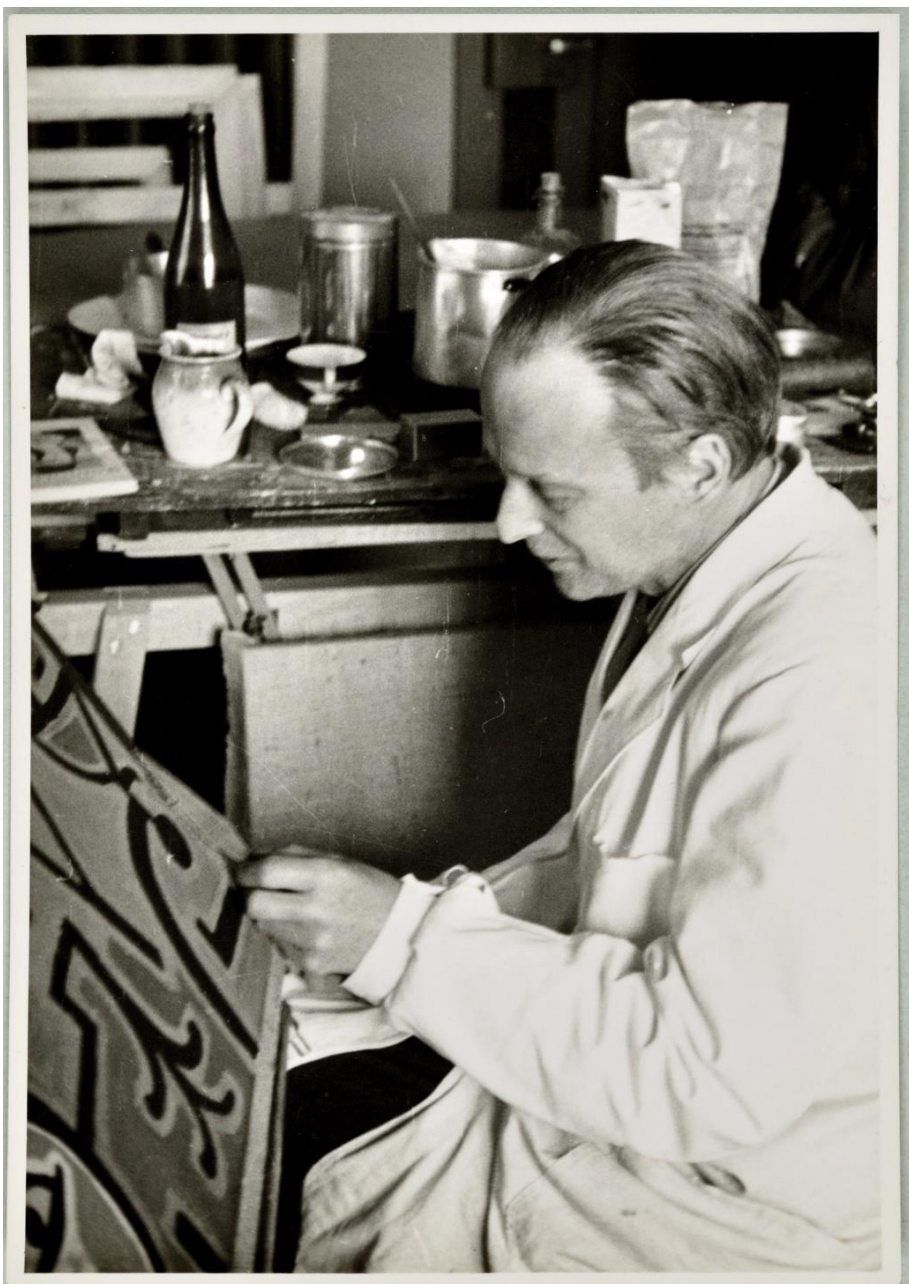
Sind nun diese beiden Charaktere treffende Beispiele für für feste und flüssige Gliederung?

Um beim ersten Charakter zu beginnen, was ist dies?

fig. 3



dies ist eine dem linearen sich nähernde Fläche in gerader Richtung so ↓ oder ↑ so.



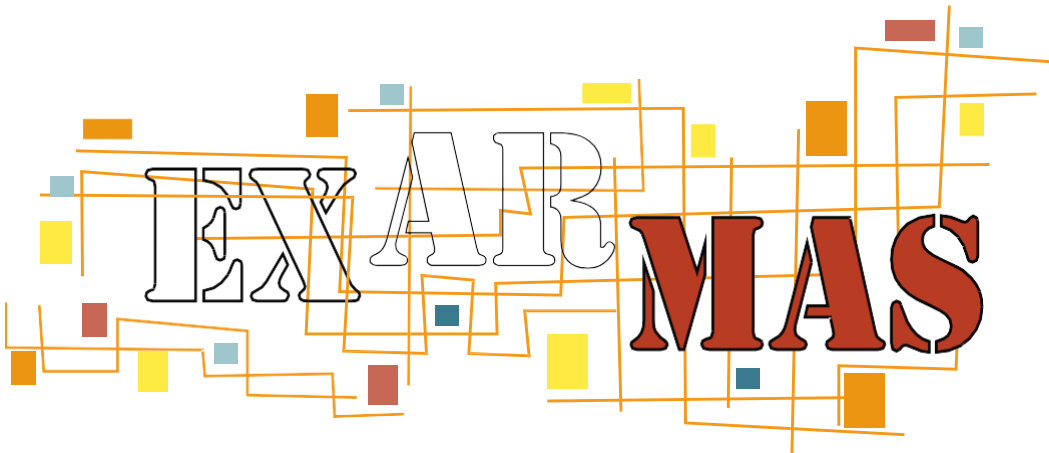
Paul Klee in seinem Atelier, Kistlerweg 6, Bern, April (Ostern) 1938

Photographie: Felix Klee

12,8 x 9 cm

Zentrum Paul Klee, Bern, Schenkung Familie Klee

Crédits photos: Zentrum Paul Klee, Bern, Bildarchiv © Klee-Nachlassverwaltung, Hinterkappelen



EXARMAS#26

<https://exarmas.org/>

Commission.exarmas@gmail.com

UMR PASSAGES
Maison des Suds
12 Esplanade des Antilles
33607 Pessac CEDEX