

*vous invite à l'inauguration de sa
Première Expo*

mardi 20 juin 2017

13 heures Hall de la Maison des Suds

CHILI : ESTHÉTIQUES D'UNE FRACTURE



Peintures
de
Sylvain Guyot

20 Juin au 15 Septembre 2017

Maison Des Suds 12 Esplanade des Antilles PESSAC 33600

*vous invite à l'inauguration de sa
Première Expo*

mardi 20 juin 2017

13 heures Hall de la Maison des Suds

CHILI : ESTHÉTIQUES D'UNE FRACTURE



Peintures
de
Pablo Salinas-Kraljevich

20 Juin au 15 Septembre 2017

Maison Des Suds 12 Esplanade des Antilles PESSAC 33600

EXARMAS

Exposition de peinture de Pablo Salinas-Kraljevich

"Chili: Esthétiques d'une fracture"



Maison Des Suds 12 Esplanade des Antilles PESSAC

Du 20 juin au 15 septembre 2017

Exposition de peinture de Sylvain Guyot

"Chili: Esthétiques d'une fracture"



Maison Des Suds 12 Esplanade des Antilles PESSAC

Du 20 juin au 15 septembre 2017

EXARMAS

► **EXARMAS# 1 : « CHILI : ESTHÉTIQUES D'UNE FRACTURE »**

Du 20 juin au 15 septembre (2017)

Pour sa première, EXARMAS présente « **Chili : Esthétiques d'une fracture** ». Cette exposition réunit des peintures des artistes Pablo Salinas-Kraljevich et Sylvain Guyot. Cette rencontre artistique est née de l'idée d'une mise en miroir entre un artiste chilien vivant en France, exprimant dans ses toiles le souvenir de son pays natal, et un artiste français qui s'est rendu de nombreuses fois au Chili, exprimant dans ses toiles le ressenti de ses voyages sur place. Les fractures chiliennes de l'un sont liées à une histoire personnelle, celles de l'autre sont associées à des rencontres, des récits et expériences d'amis chiliens. Les deux séries d'œuvres ont pour objet l'espace-temps chilien qui s'est fracturé de manière irréversible depuis 1973.

Sylvain Guyot

Géographe, Professeur à l'Université Bordeaux Montaigne (UMR 5319 Passages CNRS), explore les transformations du Chili post-Pinochet depuis 2002. Il a consolidé là-bas au contact du peintre et céramiste Pedro Rodriguez Fischer une pratique artistique débutée en 2001 en Afrique du Sud. Il cherche aujourd'hui à relier les dimensions artistiques et géographiques de cette passion sud-américaine au travers du travail présenté ici.

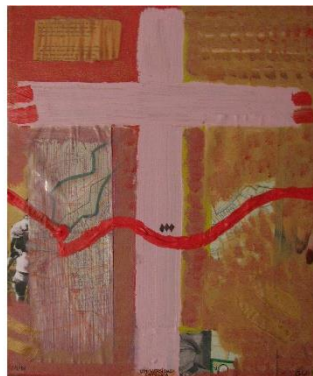
Il souhaite faire part à travers ses toiles sur le Chili des souvenirs, émotions et indignations qu'il a ressentis lors de ses voyages chiliens. Ces ressentis sont en relation avec la manière dont ce pays, ses habitants et ses lieux expriment leur relation au passé, en particulier dictatorial, dans un présent qui n'est jamais encore totalement tranché sur le rejet, l'oubli ou le pardon.



Volcan de la Frontera

20 X 50 cm, Acrylique, gouache et collages sur toile.

« Volcan de la Frontera » est une allégorie passée et présente du Chili. On retrouve le fil rouge de la frontière avec l'Argentine et la Bolivie qui a tant séparé ces jeunes nations.



Metro Chileno

Tryptique, 112 X 46 cm, Collages et Acrylique sur toile

« Metro Chileno » peut se lire comme une géographie politique du Chili en général et de Santiago, sa capitale, en particulier. Le fil rouge de cette oeuvre est la ligne principale de métro (n°1) qui va de San Pablo à l'ouest de la ville à Los Dominicos à l'est de la ville.

(Je remercie Ernest Pignon Ernest pour la photo de son travail in situ réalisé à Santiago en 1981)



Una Cruz y Tres Casas

75 X 50 cm, Collages et acrylique sur toile.

Derrière la croix blanche de l'Opus Dei, bras religieux de la dictature militaire de Pinochet, se cachent les avenues de Santiago du Chili, à l'image de fragments urbains d'une histoire récente encore bien présente, et quelques haut-lieux chiliens (Chiloé, Patagonie). On distingue en arrière-plan, trois îlots de paix et de créativité : la Chascona (Santiago), la Sebastiana (Valparaíso) et la Casa de Isla Negra.



1976 South Africa Argentina Chile

65x50 cm, collages et gouache sur papier, (photos : google; design 1976 : <http://rocknrollshaman.blogspot.fr/2014/03/the-fire-dragon-soul-group-babes-of-1976.html>)

Cette année-là, ces trois pays de l'hémisphère sud avaient en commun l'arbitraire et la violence.



Pisagua

60X60 cm, acrylique et collages sur carton

Le souvenir d'une visite dans ce village des rivages pacifiques arides du désert d'Atacama. Un village de pêcheurs transformé en camp de concentration pendant la dictature, là même où mes amis d'Iquique ont laissé les leurs dans la fosse commune du cimetière.



Cuniculus sudamericanus

100 X 100 cm, Acrylique sur toile.

« Cuniculus sudamericanus » symbolise la quête antarctique du Chili et de l'Argentine. A partir des ports de Punta Arenas au Chili et d'Ushuaia en Argentine partent les bateaux des braconniers (scientifiques, touristes et militaires) du Cuniculus sudamericanus, espèce antarctique en voie de disparition...

<https://peinturesylvainguyot.wordpress.com>

Pablo Salinas-Kraljevich

Pablo Salinas-Kraljevich, doctorant en Géographie à l'Université Bordeaux Montaigne (UMR 5319 Passages CNRS), s'est lancé depuis quelques années dans la construction d'un lieu. Par la transcription dans sa peinture des émotions de son pays, le Chili, il cherche le territoire de son enfance marqué en même temps par la peur et la lumière ; par la montagne et le vent.

En 2009 c'est la rencontre avec la Géographie et là une révélation : la Cartographie. Il trouve dans cette traduction de l'espace son lieu et un non-lieu. Depuis 2011 Il développe un travail cartographique avec une réflexion esthétique importante mélangée à un parcours scientifique marqué par la technique.

Avec ses tableaux Il explore une cartographie émotionnelle ; les couleurs et sensations du lever du jour au printemps ou bien l'amertume des bougies des réunions clandestines chez ses parents sont présents dans ses travaux. On pourrait croire à une représentation marquée par la distance, mais c'est le transit, le mouvement constant, qui prédomine dans ses formes : tous les exils... les siens.



De donde vienen los días

50 x 70 _ Huile sur toile _

Tous les matins une nouvelle lumière, et avec elle, un nouveau paysage. *De donde vienen los días*, est le fruit des journées passées à observer le mouvement constant du ciel sur la cordillera, à m'interroger sur les dimensions spatiales de cette interaction.



Al otro Lado del terruño

45 x 38 _ Huile sur toile _

La peur accompagnée d'un non-espace. *Al otro lado del terruño*, c'est un lieu intime exposé aux pressions des horizons marqués par les limites de la nuit.



Sin escala

50 x 60 _ Huile et acrylique sur toile _

Tous les jours passent devant cette image, empruntent ce chemin. *Sin escala*, C'est une carte aux dimensions et à des échelles émotionnelles variées. C'est la traduction du long trajet entre ma ville et moi.



Los quiscos

45 x 38 _ Huile sur toile _

L'épinier au bord de la route représente une frontière avec le vent. *Los quiscos*, c'est la représentation du chemin qu'il fallait traverser pour arriver jusqu'au « territoire » des cerfs-volants. Ancienne carrière de « piedra laja » elle a été utilisée comme champs de détention par les militaires et abandonnée par la suite.



Santiago

50 x 60 _ Huile et acrylique sur toile _

Regards sur la « tache urbaine » de Santiago, ville improbable au centre du pays. *Santiago*, représente les contradictions profondes de l'imaginaire collectif et géographique chilien.



Velorio

35 x 70 _ Huile et acrylique sur toile _

Sans la lumière on se reconnaît les yeux fermés. *Velorio*, c'est la sensation du silence et de la distance entre mon enfance et la mort. Des « gens » arrivent tard dans la nuit et chacun apporte une bougie.



El encuentro

50 x 38 _ Huile sur toile _

Fait toujours attention à la liberté de tracer ton chemin dans la carte. *El encuentro*, symbolise la rencontre avec la cartographie en tant qu'expression de soi-même. C'est à partir de ce moment que pour moi l'espace de la carte est devenu une construction intime des lieux et l'interface avec les lieux des autres.